



**PRÉFET
DE LA MEUSE**

*Liberté
Égalité
Fraternité*

**RECUEIL DES ACTES ADMINISTRATIFS
DE LA
PRÉFECTURE DE LA MEUSE**

Recueil N° 27

04 mars 2024

- SOMMAIRE -

PRÉFECTURE DE LA MEUSE

SECRETARIAT GÉNÉRAL COMMUN DÉPARTEMENTAL

DIRECTION DÉPARTEMENTALE DES TERRITOIRES

Arrêté n° N4-2024-002 du réglementant temporairement la circulation de la route nationale n°4 du PR 3+900 au PR 0+400 dans le sens Nancy vers Paris.

Arrêté n° n4-2024-001 du réglementant temporairement la circulation de la route nationale n°4 du PR 13+000 au PR 8+900 dans le sens Nancy vers Paris.

AVIS DIVERS

Décision n°19/2024 Organigramme de direction générale (annule et remplace la décision 16/2024).

Décision n°20/2024 direction générale portant délégation de signature (annule et remplace la décision 76/2023).

Décision n°21/2024 directions déléguées portant délégation de signature (annule et remplace la décision 82/2023).

Décision n°22/2024 portant délégation de signature affaires médicales (annule et remplace la décision 74/2023).

Décision n°23/2024 portant délégation de signature parcours patient (annule et remplace la décision n°80/2023).

Décision n°24/2024 portant délégation de signature DRH (annule et remplace la décision 11/2024).

Décision n°25/2024 portant délégation de signature fonctions support (annule et remplace la décision 100/2023).

Décision n°26/2024 portant délégation de signature coordination générale des soins et de la qualité (annule et remplace la décisions).

Décision n°27/2024 portant délégation de signature coordination générale pédagogique (annule et remplace la décision 79-2023).

Décision n°28/2024 portant délégation de signature directions système d'information & protection des données (annule et remplace la décision 77/2023).

Décision n°29/2024 portant délégation de signature direction des achats (annule et remplace la décision 6/2024).

Décision n°31/2024 délégation de signature délégation soins psychiatriques sur le CHVSM (remplace la décision n°81-2023).

RECUEIL DES ACTES ADMINISTRATIFS DE LA PRÉFECTURE DE LA MEUSE - ISSN 0750-3969
Directeur de la publication : M. le secrétaire général de la préfecture de la Meuse

RÉALISATION ET COMPOSITION : BUREAU DE L'INTERMINISTÉRIALITÉ

pref-raa@meuse.gouv.fr – 03.29.77.56.16

Le recueil des actes administratifs est consultable sur le site internet de la Préfecture :

www.meuse.gouv.fr



Arrêté n° N4-2024-002 du 01 MARS 2024

**Réglementant temporairement la circulation de la route nationale n°4
du PR 3+900 au PR 0+400 dans le sens Nancy vers Paris**

**Le Préfet de la Meuse,
Chevalier de l'Ordre National du Mérite,**

VU le Code de la Voirie Routière ;

VU le code de la Route ;

VU la loi 82.213 du 02 mars 1982 modifiée et complétée par la loi 82.623 du 22 juillet relative aux droits et libertés des communes, des départements et régions et précisant les nouvelles conditions d'exercice du contrôle administratif sur les actes des autorités communales, départementales et régionales ;

VU le décret n°2005-1499 du 05 décembre 2005 relatif à la consistance du réseau national ;

VU le décret n°2010-146 du 16 février 2010 modifiant le décret n°2004-374 du 29 avril 2004 relatif aux pouvoirs des préfets, à l'organisation et à l'action des services de l'État dans les régions et des départements ;

VU le décret n°2010-578 du 31 mai 2010 modifiant le décret n°2009-615 du 03 juin 2009 fixant la liste des routes à grande circulation ;

VU le décret du 15 février 2023 portant nomination de Monsieur Xavier DELARUE, Préfet de la Meuse ;

VU l'arrêté interministériel du 24 novembre 1967 modifié relatif à la signalisation des routes et autoroutes ;

VU l'instruction interministérielle sur la signalisation temporaire (Livre I - huitième partie - Signalisation Temporaire) approuvée par arrêté du 6 novembre 1992 ;

VU la circulaire du Ministre de la Transition Écologique fixant le calendrier 2024, des jours "hors chantiers" ;

VU la demande de l'escadron départemental de sécurité routière de la Meuse du 27 février 2024 ;

VU l'avis favorable du Président du Conseil Départemental de la Meuse en date du 28 février 2024, la déviation empruntant le giratoire de la RD 604 ;

VU l'avis favorable de la DIRE en date du 27 février 2024, gestionnaire de la RN4 ;

Considérant qu'il importe d'assurer la sécurité des usagers, ainsi que celle des forces de l'ordre chargées des contrôles, il convient de réglementer la circulation des véhicules, dans le sens Nancy → Paris au niveau de l'échangeur d'Ancerville avec sortie obligatoire vers la D 604 ;

Sur proposition du Directeur Départemental des Territoires de la Meuse,

ARRÊTE

Article 1^{er} : Le présent arrêté entrera en vigueur à partir de la pose de la signalisation réglementaire énoncée à l'article 3, ceci jusqu'au retrait des panneaux de police portant les prescriptions à la connaissance des usagers.

Article 2 : Les prescriptions du présent arrêté portent sur la section décrite ci-dessous :

VOIE	RN4	
POINTS REPERES (PR)	Du PR 3+900 au Pr 1+050 sens Nancy-Paris	
SENS	Sens 2 (Nancy-Paris)	
SECTION	Section courante 1x1 voie	
NATURE DES TRAVAUX	Contrôle routier par les forces de l'ordre	
PERIODE GLOBALE	Du 13 mars 2024 à 21h30 au 14 mars 2024 à 3h30	
SYSTEME D'EXPLOITATION	Fermeture de la voie Nancy → Paris avec sortie obligatoire par la sortie Nancy → Ancerville, la D 604 puis la bretelle Ancerville → Paris	
SIGNALISATION TEMPORAIRE	A LA CHARGE DE : DIR-Est	MISE EN PLACE PAR : District de Vitry-le-François / CEI de Saint-Dizier

Article 3 : La circulation sur la RN4, sens Nancy → Paris, est réglementée de la façon suivante :

SENS 2 selon schéma CF129a		
PR	TYPE	DÉSIGNATION
3+900	C28	400m, signalisation verticale permanente
3+500	C28	SV permanente
3+350	KD42	Déviation 400 m
3+150	KD42	Déviation 200m
2+850	K5c	Début de biseau
2+700	K5C	Fin de biseau
2+650	KD22a	DÉVIATION ►
Giratoire D 604	KD22a	◄ DÉVIATION
Giratoire D 604	KD22a	DÉVIATION ►
1+050 Bretelle 4 Ancerville	KD69b	FIN de DÉVIATION

Article 4 : La police de la route sur la RN4 est assurée par le Groupement Départemental de Gendarmerie de la Meuse.

La gestion du trafic, l'exploitation et l'entretien sont assurés par la Direction Interdépartementale des Routes Est (DIRE).

Les forces de l'ordre et les services de la DIRE pourront prendre toutes les mesures qui seront nécessaires pour assurer la sécurité et l'écoulement du trafic.

Les services d'exploitation de la DIRE sont chargés de la mise en place de la signalisation de police nécessaire aux prescriptions imposées aux articles 2 et 3 du présent arrêté.

Article 5 : Toute personne qui désire contester le présent arrêté peut saisir le Tribunal Administratif de Nancy d'un recours contentieux dans le délai de deux mois à partir de l'accomplissement des mesures de publicité prévues à l'article 8. Elle peut également saisir d'un recours gracieux l'auteur de la décision, recours qui doit cependant intervenir dans les deux mois si son auteur souhaite conserver la faculté d'exercer ensuite un recours contentieux.

Le tribunal administratif peut être saisi par l'application informatique « Télérecours citoyens » accessible par le site Internet www.telerecours.fr

Article 6 :

- Le Secrétaire Général de la Préfecture de la Meuse ;
- Le Directeur Interdépartemental des Routes Est ;
- Le Commandant du Groupement de Gendarmerie Départementale de la Meuse, sont chargés, chacun en ce qui le concerne, de l'exécution du présent arrêté qui sera publié au bulletin d'informations administratives des services de l'Etat.

Une copie sera adressée pour information au :

- Président du Conseil Départemental de la Meuse ;
- Directeur Départemental des Territoires (DDT) de la Meuse ;
- Directeur Départemental des Services d'Incendie et de Secours (SDIS) de la Meuse ;
- Directeur Départemental du Service d'Aide Médicale Urgente (SAMU) de la Meuse ;

Fait à Bar-le-Duc, le **01 MARS 2024**

Le Préfet



Xavier DELARUE



Arrêté n° n4-2024-001 du 01 MARS 2024

**Réglementant temporairement la circulation de la route nationale n°4
du PR 13+000 au PR 8+900 dans le sens Nancy vers Paris**

**Le Préfet de la Meuse,
Chevalier de l'Ordre National du Mérite,**

VU le Code de la Voirie Routière ;

VU le code de la Route ;

VU la loi 82.213 du 02 mars 1982 modifiée et complétée par la loi 82.623 du 22 juillet relative aux droits et libertés des communes, des départements et régions et précisant les nouvelles conditions d'exercice du contrôle administratif sur les actes des autorités communales, départementales et régionales ;

VU le décret n°2005-1499 du 05 décembre 2005 relatif à la consistance du réseau national ;

VU le décret n°2010-146 du 16 février 2010 modifiant le décret n°2004-374 du 29 avril 2004 relatif aux pouvoirs des préfets, à l'organisation et à l'action des services de l'État dans les régions et des départements ;

VU le décret n°2010-578 du 31 mai 2010 modifiant le décret n°2009-615 du 03 juin 2009 fixant la liste des routes à grande circulation ;

VU le décret du 15 février 2023 portant nomination de Monsieur Xavier DELARUE, Préfet de la Meuse ;

VU l'arrêté interministériel du 24 novembre 1967 modifié relatif à la signalisation des routes et autoroutes ;

VU l'instruction interministérielle sur la signalisation temporaire (Livre I - huitième partie - Signalisation Temporaire) approuvée par arrêté du 6 novembre 1992 ;

VU la circulaire du Ministre de la Transition Écologique fixant le calendrier 2024, des jours "hors chantiers" ;

VU la demande de l'escadron départemental de sécurité routière de la Meuse du 27 février 2024 ;

VU l'avis favorable de la DIRE en date du 27 février 2024, gestionnaire de la RN4 ;

Considérant qu'il importe d'assurer la sécurité des usagers, ainsi que celles des agents des forces de l'ordre chargées des contrôles, il convient de réglementer la circulation des véhicules, dans le sens Nancy vers Paris de la route nationale n° 4 ;

Sur proposition du Directeur Départemental des Territoires de la Meuse,

ARRÊTE

Article 1er : Le présent arrêté entrera en vigueur à partir de la pose de la signalisation réglementaire énoncée à l'article 3, ceci jusqu'au retrait des panneaux de police portant les prescriptions à la connaissance des usagers.

Article 2 : Les prescriptions du présent arrêté portent sur la section décrite ci-dessous :

VOIE	RN4	
POINTS REPÈRES (PR)	PR 9+800	
SENS	Sens Nancy-Paris (sens 2)	
SECTION	Section courante 2x2 voies	
NATURE DES TRAVAUX	Contrôle routier par les forces de l'ordre	
PÉRIODE GLOBALE	Le mercredi 20 mars 2024	
SYSTÈME D'EXPLOITATION	Neutralisation de la voie de gauche et neutralisation de la voie de droite avec déviation par l'aire du Barrois	
SIGNALISATION TEMPORAIRE	A la charge de la DIR-Est	Mise en place par le District de Vitry-le-François / CEI de Saint-Dizier

Article 3 : La circulation sur la RN4 est réglementée de la façon suivante :

Date/Heure	PR et SENS	SYSTÈMES D'EXPLOITATION	RESTRICTIONS DE CIRCULATION
Le 20 mars 2024 de 18h00 à 23h00	<u>RN4 sens 2 :</u> AK5 au PR 13+000 B31 au PR 8+900	Neutralisation de la voie de gauche ; Neutralisation de la voie de droite ; Déviation par l'aire du Barrois.	- Limitation de la vitesse à 90 km/h puis à 70 km/h puis à 50 km/h ; - Interdiction de dépasser pour tous les véhicules ; - Fermeture du parking PL nord de l'aire du Barrois. - Fermeture du parking VL de l'aire du Barrois.

Article 4 : La police de la route sur la RN4 est assurée par le Groupement Départemental de Gendarmerie de la Meuse.

La gestion du trafic, l'exploitation et l'entretien sont assurés par la Direction Interdépartementale des Routes Est (DIRE).

Les forces de l'ordre et les services de la DIRE pourront prendre toutes les mesures qui seront nécessaires pour assurer la sécurité et l'écoulement du trafic.

Les services d'exploitation de la DIRE sont chargés de la mise en place de la signalisation de police nécessaire aux prescriptions imposées aux articles 2 et 3 du présent arrêté.

Article 5 : Délais et voies de recours

Délais et voies de recours (application des articles L.411-2 du code des relations entre le public et l'administration et R.421-1 et suivants du Code de justice administrative).

Dans un délai de deux mois à compter de la notification du présent arrêté, les recours suivants peuvent être introduits en recommandé avec accusé de réception :

- soit un recours gracieux, adressé à Monsieur la Préfet de la Meuse, 40 rue du Bourg – 55012 Bar-le-Duc ;
- soit un recours hiérarchique, adressé à Monsieur le Ministre de l'Intérieur, Place Beauvau – 75800 – Paris Cedex 08 ;

- soit un recours contentieux, en saisissant le Tribunal Administratif de NANCY - 5, place de la Carrière - CO 20038 - 54036 NANCY Cedex - le Tribunal Administratif peut être saisi par l'application informatique "Télérecours citoyens" accessible par le site Internet www.telerecours.fr.

Article 6 :

Le Secrétaire Général de la Préfecture de la Meuse ;

le Directeur Interdépartemental des Routes Est ;

le Commandant du Groupement de Gendarmerie Départementale de la Meuse ;

sont chargés, chacun en ce qui le concerne, de l'exécution du présent arrêté qui sera publié au recueil des actes administratifs des services de l'Etat.

Une copie sera adressée pour information au :

- Directeur Départemental des Territoires (DDT) de la Meuse ;
- Directeur Départemental des Services d'Incendie et de Secours (SDIS) de la Meuse ;
- Directeur Départemental du Service d'Aide Médicale Urgente (SAMU) de la Meuse ;

Fait à Bar-le-Duc, le **01 MARS 2024**

Le Préfet



Xavier DELARUE



**DECISION N° 19/2024
ORGANIGRAMME
DE DIRECTION GENERALE
ANNULE ET REMPLACE
LA DECISION 16/2024**

VU le code de la santé publique notamment dans les articles L.6143-7 et D.6143-33 à D.61443-36,

VU la loi n°2009-879 du 21 juillet 2009 portant réforme de l'hôpital et relative aux patients à la santé et aux territoires,

VU le décret n°2009-1765 du 30 décembre 2009 relatif au directeur et aux membres du directoire des établissements publics de santé,

VU le décret 2005-921 du 2 août 2005 portant statut particulier des grades et emplois des personnels de direction des établissements mentionnés à l'article 2 (1°,2°,3°) de la loi n°86-33 du 9 janvier 1986 modifiée portant dispositions statutaires relatives à la fonction publique hospitalière,

VU le décret 2000-232 du 13 mars 2000 portant statut particulier du corps de directeur d'hôpital,

VU la convention de direction commune,

VU l'arrêté du Centre National de Gestion en date du 5 janvier 2024 nommant Monsieur Didier GUIDONI en qualité de Directeur des Centres Hospitaliers de Verdun Saint-Mihiel, Bar-Le-Duc Fains-Véel, Vitry-Le-François, Joinville, Wassy, Montier-En-Der, Saint-Dizier, Haute-Marne, ainsi que de l'EHPAD de Thiéblemont-Farémont.

Le Directeur de la direction commune des centres hospitaliers de Bar-Le-Duc Fains-Véel, de Haute-Marne, de Joinville, de Montier-en-Der, de Saint-Dizier, Verdun Saint-Mihiel, de Vitry-Le-François, de Wassy, et de l'EHPAD de Thiéblemont-Farémont,

D E C I D E

Article 1 :

L'organigramme de direction est modifié et joint à la présente décision.

Article 2 :

Cette présente décision s'applique à compter du 1^{er} mars 2024.

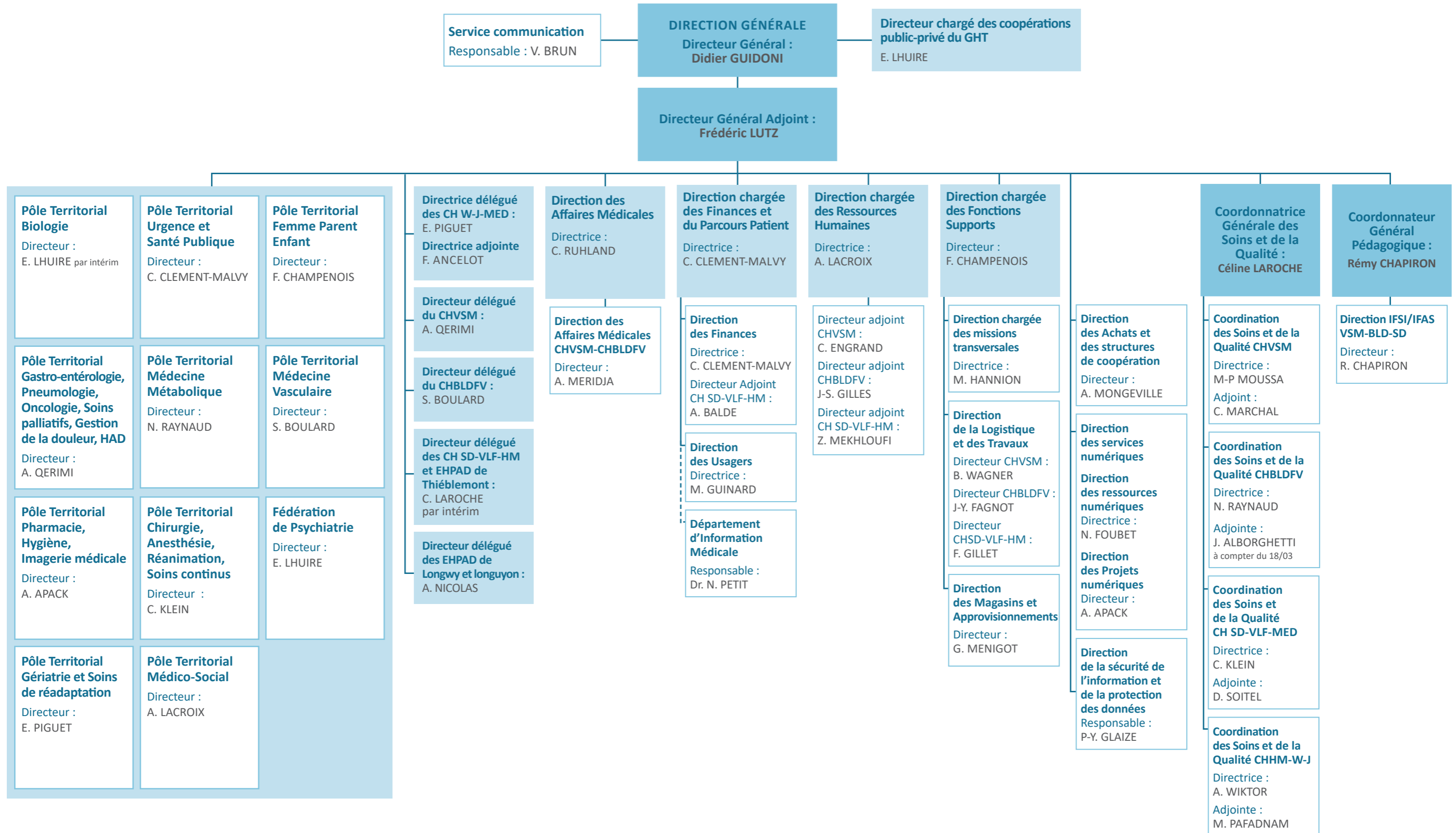
Verdun, le 1^{er} mars 2024

Le Directeur Général du GHT
Cœur Grand Est,

D. GUIDONI

Organigramme de Direction

au 01/03/2024





**DECISION N° 20/2024
DIRECTION GENERALE
PORTANT DELEGATION
DE SIGNATURE
ANNULE ET REMPLACE
LA DECISION 76/2023**

Le Directeur des Centres hospitaliers de Bar-Le-Duc, Fains-Véel, Haute-Marne, Joinville, Montier-En-Der, Saint-Dizier, Verdun Saint-Mihiel, Vitry-Le-François, Wassy ainsi que de l'EHPAD de Thiéblemont-Farémont,

VU le Code de la Santé Publique, notamment son article L. 6143-7 ;

VU la loi n° 86-33 du 9 Janvier 1986 modifiée, portant dispositions statutaires relatives à la fonction publique hospitalière ;

VU la loi n° 2009-879 du 22 juillet 2009 portant réforme de l'hôpital et relative à la santé, aux patients et aux territoires ;

VU le décret n° 2009-1765 du 30 décembre 2009 relatif au directeur et aux membres du directoire des établissements publics de santé ;

VU la convention de direction commune entre les Centres hospitaliers de Bar-Le-Duc Fains-Véel, Haute-Marne, Joinville, Montier-En-Der, Saint-Dizier, Verdun Saint-Mihiel, Vitry-Le-François, Wassy ainsi que l'EHPAD de Thiéblemont-Farémont,

VU l'arrêté du Centre National de Gestion en date du 5 janvier 2024 nommant Monsieur Didier GUIDONI en qualité de Directeur des Centres Hospitaliers de Verdun Saint-Mihiel, Bar-Le-Duc Fains-Véel, Vitry-Le-François, Joinville, Wassy, Montier-En-Der, Saint-Dizier, Haute-Marne, ainsi que de l'EHPAD de Thiéblemont-Farémont.

DECIDE

Article 1:

En cas d'absence ou d'empêchement de Monsieur **Didier GUIDONI**,
délégation générale est donnée Monsieur **Frédéric LUTZ**, Directeur Général Adjoint pour la gestion des Centres hospitaliers de Bar-Le-Duc Fains-Véel, Haute-Marne, Joinville, Montier-En-Der, Saint-Dizier, Verdun Saint-Mihiel, Vitry-Le-François, Wassy ainsi que de l'EHPAD de Thiéblemont-Farémont.

Article 2 :

En cas d'absence ou d'empêchement de Monsieur **Frédéric LUTZ**,
délégation générale est donnée à Monsieur **Ardian QERIMI**, Directeur du Centre Hospitalier de Verdun Saint-Mihiel, pour la gestion des Centres hospitaliers de Bar-Le-Duc Fains-Véel, Haute-Marne, Joinville, Montier-En-Der, Saint-Dizier, Verdun Saint-Mihiel, Vitry-Le-François, Wassy ainsi que de l'EHPAD de Thiéblemont-Farémont.

Article 3 :

En cas d'absence ou d'empêchement de Monsieur **Frédéric LUTZ** et de Monsieur **Ardian QERIMI**,
délégation générale est donnée à Madame **Céline LAROCHE**, Directrice des Centres hospitaliers de Vitry-Le-François, de Saint-Dizier, de Haute-Marne et de l'EHPAD de Thiéblemont-Farémont pour la gestion des Centres hospitaliers de Bar-Le-Duc Fains-Véel, Haute-Marne, Joinville, Montier-En-Der, Saint-Dizier, Verdun Saint-Mihiel, Vitry-Le-François, Wassy ainsi que de l'EHPAD de Thiéblemont-Farémont.

Article 4 :

En cas d'absence ou d'empêchement de Monsieur **Frédéric LUTZ**, de Monsieur **Ardian QERIMI** et de Madame **Céline LAROCHE**,
délégation générale est donnée à Monsieur **Eric LHUIRE**, Directeur chargé des coopérations public-privé du GHT, pour la gestion des Centres hospitaliers de Bar-Le-Duc Fains-Véel, Haute-Marne, Joinville, Montier-En-Der, Saint-Dizier, Verdun Saint-Mihiel, Vitry-Le-François, Wassy ainsi que de l'EHPAD de Thiéblemont-Farémont.

Article 5 :

En cas d'absence ou d'empêchement de Monsieur **Frédéric LUTZ**, de Monsieur **Ardian QERIMI**, de Madame **Céline LAROCHE** et de Monsieur **Eric LHUIRE**,
délégation générale est donnée à Monsieur **Sylvain BOULARD**, Directeur du Centre Hospitalier de Bar-Le-Duc Fains-Véel, pour la gestion des Centres hospitaliers de Bar-Le-Duc Fains-Véel, Haute-Marne, Joinville, Montier-En-Der, Saint-Dizier, Verdun Saint-Mihiel, Vitry-Le-François, Wassy ainsi que de l'EHPAD de Thiéblemont-Farémont.

Article 6 :

En cas d'absence ou d'empêchement de Monsieur **Frédéric LUTZ**, de Monsieur **Ardian QERIMI**, de Madame **Céline LAROCHE**, de Monsieur **Eric LHUIRE** et de Monsieur **Sylvain BOULARD**,
délégation générale est donnée à Madame **Elisabeth PIGUET**, Directrice des Centres Hospitaliers de Joinville, Montier-en-Der WASSY pour la gestion des Centres hospitaliers de Bar-Le-Duc Fains-Véel, Haute-Marne, Joinville, Montier-En-Der, Saint-Dizier, Verdun Saint-Mihiel, Vitry-Le-François, Wassy ainsi que de l'EHPAD de Thiéblemont-Farémont.

Article 7 :

La présente décision annule et remplace la décision 76/2023 du 1^{er} décembre 2023. Elle est applicable au 1^{er} mars 2024 et est révoquée à tout moment.

A Verdun, le 1^{er} mars 2024

Le Directeur Général,



D. GUIDONI



**DECISION N° 21/2024
DIRECTIONS DELEGUEES
PORTANT DELEGATION
DE SIGNATURE
ANNULE ET REMPLACE
LA DECISION 82/2023**

VU le code de la santé publique notamment dans les articles L.6143-7 et D.6143-33 à D.61443-36,

VU la loi n°2009-879 du 21 juillet 2009 portant réforme de l'hôpital et relative aux patients à la santé et aux territoires,

VU le décret n°2009-1765 du 30 décembre 2009 relatif au directeur et aux membres du directoire des établissements publics de santé,

VU le décret 2005-921 du 2 août 2005 portant statut particulier des grades et emplois des personnels de direction des établissements mentionnés à l'article 2 (1°,2°,3°) de la loi n°86-33 du 9 janvier 1986 modifiée portant dispositions statutaires relatives à la fonction publique hospitalière,

VU le décret 2000-232 du 13 mars 2000 portant statut particulier du corps de directeur d'hôpital,

VU la convention de direction commune,

VU l'arrêté du Centre National de Gestion en date du 5 janvier 2024 nommant Monsieur Didier GUIDONI en qualité de Directeur des Centres Hospitaliers de Verdun Saint-Mihiel, Bar-Le-Duc Fains-Véel, Vitry-Le-François, Joinville, Wassy, Montier-En-Der, Saint-Dizier, Haute-Marne, ainsi que de l'EHPAD de Thiéblemont-Farémont.

VU la décision n° 19-2024 définissant l'organisation de la direction commune et l'organigramme de direction,

Le Directeur de la direction commune des centres hospitaliers de Bar le Duc Fains-Veel, de Haute-Marne, de Joinville, de Montier en Der, de Saint Dizier, Verdun Saint-Mihiel, de Vitry le François, de Wassy, et de l'EHPAD de Thiéblemont-Farémont,

D E C I D E

1. Article 1 – Directions déléguées

1.1 Délégation est donnée à Madame Elisabeth **PIGUET**, directrice déléguée des centres hospitaliers de Joinville, Montier-en-Der et Wassy, pour signer pièces et correspondance pour assurer la gestion des centres hospitaliers de Joinville, Montier en Der et Wassy

1.1.1 Pour le centre hospitalier de Joinville, en cas d'absence de Madame Elisabeth **PIGUET**, directrice déléguée des centres hospitaliers de Joinville, Montier en Der et Wassy, délégation est donnée à Madame Fanette **ANCELOT**, directrice adjointe, pour la gestion du centre hospitalier de Joinville.

1.1.1.1 Pour le centre hospitalier de Joinville, en cas d'absence de Madame Elisabeth **PIGUET** et de Mme Fanette **ANCELOT**, délégation est donnée à Madame Nadine **MOUTEAUX**, Attaché d'Administration Hospitalière, pour la gestion du centre hospitalier de Joinville.

1.1.2 Pour le centre hospitalier de Wassy, en cas d'absence de Madame Elisabeth **PIGUET**, directrice déléguée des centres hospitaliers de Joinville, Montier en Der et Wassy,

délégation est donnée à Madame Fanette **ANCELOT**, directrice adjointe, pour la gestion du centre hospitalier de Wassy.

1.1.2.1 Pour le centre hospitalier de Wassy, en cas d'absence de Madame Elisabeth PIGUET et de Mme Fanette **ANCELOT**,
délégation est donnée à Mme Nathalie **THEVENIN**, Attaché d'Administration Hospitalière, pour la gestion du centre hospitalier de Wassy.

1.1.3 Pour le centre hospitalier de Montier-en-Der, en cas d'absence de Madame Elisabeth PIGUET, directrice déléguée des centres hospitaliers de Joinville, Montier-en-Der et Wassy, délégation est donnée à Madame Fanette **ANCELOT**, directrice adjointe, pour la gestion du centre hospitalier de Montier-en-Der.

1.1.3.1 Pour le centre hospitalier de Montier-en-Der, en cas d'absence de Madame Elisabeth PIGUET et de Mme Fanette **ANCELOT**,
délégation est donnée à Madame Catherine **DURST**, Adjoint des Cadres Hospitaliers, pour la gestion du centre hospitalier de Montier-en-Der.

1.2 Délégation est donnée à Monsieur Ardian **QERIMI**, directeur délégué du centre hospitalier de Verdun Saint-Mihiel pour signer pièces et correspondance pour assurer la gestion du centre hospitalier de Verdun Saint-Mihiel

1.2.1 En cas d'absence de Monsieur Ardian **QERIMI**, directeur délégué du centre hospitalier de Verdun Saint-Mihiel, délégation est donnée à Madame Charlotte **CLEMENT-MALVY**, directrice des finances des centres hospitaliers de Verdun Saint-Mihiel, de Bar le Duc Fains-Véel, de Vitry-le-François, de Joinville, de Wassy, de Montier-en-Der, de Saint-Dizier et l'EHPAD de Thiéblemont-Faremont, pour la gestion du centre hospitalier de Verdun Saint-Mihiel.

1.3 Délégation est donnée à Monsieur Sylvain **BOULARD**, directeur délégué du centre hospitalier de Bar-le-Duc Fains-Véel, pour signer pièces et correspondance pour assurer la gestion du centre hospitalier de Bar-le-Duc Fains-Véel

1.3.1 En cas d'absence de Monsieur Sylvain **BOULARD**, directeur délégué du centre hospitalier de Bar-le-Duc Fains-Véel, délégation est donnée à Monsieur Jean-Sébastien **GILLES**, directeur des ressources humaines non médicales du centre hospitalier de Bar-le-Duc Fains-Véel, pour la gestion du centre hospitalier de Bar-le-Duc Fains-Véel.

1.4 Délégation est donnée à Madame Céline **LAROCHE**, directrice déléguée par interim des centres hospitaliers de Saint-Dizier, Vitry-le-François, de la Haute-Marne et de l'EHPAD de Thiéblemont-Faremont, pour signer pièces et correspondance pour assurer la gestion des centres hospitaliers de Saint-Dizier, Vitry-le-François, de la Haute-Marne et de l'EHPAD de Thiéblemont-Faremont

1.4.1 En cas d'absence de Madame Céline **LAROCHE**, directrice déléguée par interim des centres hospitaliers de Saint-Dizier, Vitry-le-François, de la Haute-Marne et de l'EHPAD de Thiéblemont-Faremont,
délégation est donnée à Monsieur Zoheir **MEKHOULFI**, directeur des Ressources Humaines des centres hospitaliers de Vitry-le-François, Saint-Dizier, Haute-Marne et l'EHPAD de Thiéblemont-Faremont, pour la gestion des Centres hospitaliers de Saint-Dizier, Vitry-le-François, de la Haute-Marne et de l'EHPAD de Thiéblemont-Faremont

1.4.2 Pour l'EHPAD « Le Chêne », en cas d'absence de Madame Céline **LAROCHE**, directrice déléguée par interim des centres hospitaliers de Saint-Dizier, Vitry-le-François, de la Haute-Marne et de l'EHPAD de Thiéblemont-Faremont,
délégation de signature est Monsieur Zoheir **MEKHOULFI**, directeur des Ressources Humaines des centres hospitaliers de Vitry-le-François, Saint-Dizier, Haute-Marne et l'EHPAD de Thiéblemont-Faremont, pour la gestion de l'EHPAD « Le Chêne » à l'effet de signer les actes de gestion courante y compris les actes liés à l'ordonnancement des dépenses et des recettes.

1.4.2.1 Pour l'EHPAD « Le Chêne », en cas d'absence de Madame Céline **LAROCHE**, directrice déléguée par interim des centres hospitaliers de Saint-Dizier, Vitry-le-François, de la

Haute-Marne et de l'EHPAD de Thiéblemont-Faremont, et de Monsieur Zoheir MEKHOULFI, directeur des Ressources Humaines des centres hospitaliers de Vitry-le-François, Saint-Dizier, Haute-Marne et l'EHPAD de Thiéblemont-Faremont, délégation est donnée à Madame Delphine **SOITEL**, Cadre Supérieur de Santé, à l'effet de signer les contrats de séjour de l'EHPAD « Le Chêne » à l'exception des actes liés à l'ordonnancement des dépenses et des recettes.

1.4.2.2 Pour l'EHPAD « Le Chêne », en cas d'absence de Madame Céline **LAROCHE**, directrice déléguée par interim des centres hospitaliers de Saint-Dizier, Vitry-le-François, de la Haute-Marne et de l'EHPAD de Thiéblemont-Faremont, et de Monsieur Zoheir MEKHOULFI, directeur des Ressources Humaines des centres hospitaliers de Vitry-le-François, Saint-Dizier, Haute-Marne et l'EHPAD de Thiéblemont-Faremont, et de Madame Delphine **SOITEL**, Cadre Supérieur de Santé, délégation est donnée à Madame **KLEIN** Claudie, directrice des soins, coordinatrice générale des soins du Centre Hospitalier de Saint-Dizier pour signer les contrats de séjours.

1.4.2.3 Pour les S.S.I.A.D et E.S.A.D de Saint Dizier, en cas d'absence de Madame Céline **LAROCHE**, directrice déléguée par interim des centres hospitaliers de Saint-Dizier, Vitry-le-François, de la Haute-Marne et de l'EHPAD de Thiéblemont-Faremont, et de Monsieur Zoheir MEKHOULFI, directeur des Ressources Humaines des centres hospitaliers de Vitry-le-François, Saint-Dizier, Haute-Marne et l'EHPAD de Thiéblemont-Faremont, délégation de signature est donnée à Madame **KLEIN** Claudie, directrice des soins, coordinatrice générale des soins du Centre Hospitalier de Saint-Dizier, à l'effet de signer les actes de gestion courante et notamment les contrats de séjour du S.S.I.A.D. et de l'E.S.A.D. à l'exception des actes liés à l'ordonnancement des dépenses et des recettes.

1.4.2.3.1 Pour les S.S.I.A.D et E.S.A.D de Saint Dizier, en cas d'absence de Madame Céline **LAROCHE**, directrice déléguée par interim des centres hospitaliers de Saint-Dizier, Vitry-le-François, de la Haute-Marne et de l'EHPAD de Thiéblemont-Faremont, de Monsieur Zoheir MEKHOULFI, directeur des Ressources Humaines des centres hospitaliers de Vitry-le-François, Saint-Dizier, Haute-Marne et l'EHPAD de Thiéblemont-Faremont,, et de Madame **KLEIN** Claudie directrice des soins, coordinatrice générale des soins du Centre Hospitalier de Saint-Dizier, délégation est donnée à Madame Delphine **SOITEL**, Cadre Supérieur de Santé, adjointe à la coordinatrice générale des soins.

2. Article 2

Cette délégation s'exerce dans la limite des crédits régulièrement ouverts à l'EPRD et des Décisions Modificatives approuvées.

3. Article 3

Le délégataire n'est pas autorisé à subdéléguer sa signature.


4. Article 4 - Date d'effet

La présente décision prend effet à compter du 1^{er} mars 2024.
Elle annule la décision 82/2023 du 1^{er} décembre 2023.

5. Article 5 - Publication

La présente délégation sera publiée au recueil des actes administratif des départements de la Meuse, de la Marne et de la Haute marne et portée à la connaissance du Receveur de l'Etablissement et de l'ensemble des intéressés.

A Verdun, le 1^{er} mars 2024
Le Directeur Général,



D. GUIDONI



**DECISION N° 22/2024
PORTANT DELEGATION
DE SIGNATURE
AFFAIRES MEDICALES
ANNULE ET REMPLACE
LA DECISION 74/2023**

VU le code de la santé publique notamment dans les articles L.6143-7 et D.6143-33 à D.61443-36,

VU la loi n°2009-879 du 21 juillet 2009 portant réforme de l'hôpital et relative aux patients à la santé et aux territoires,

VU le décret n°2009-1765 du 30 décembre 2009 relatif au directeur et aux membres du directoire des établissements publics de santé,

VU le décret 2005-921 du 2 août 2005 portant statut particulier des grades et emplois des personnels de direction des établissements mentionnés à l'article 2 (1°,2°,3°) de la loi n°86-33 du 9 janvier 1986 modifiée portant dispositions statutaires relatives à la fonction publique hospitalière,

VU le décret 2000-232 du 13 mars 2000 portant statut particulier du corps de directeur d'hôpital,

VU la convention de direction commune,

VU l'arrêté du Centre National de Gestion en date du 5 janvier 2024 nommant Monsieur Didier GUIDONI en qualité de Directeur des Centres Hospitaliers de Verdun Saint-Mihiel, Bar-Le-Duc Fains-Véel, Vitry-Le-François, Joinville, Wassy, Montier-En-Der, Saint-Dizier, Haute-Marne, ainsi que de l'EHPAD de Thiéblemont-Farémont.

VU la décision n ° 19-2024 définissant l'organisation de la direction commune et l'organigramme de direction,

Le Directeur de la direction commune des centres hospitaliers de Bar-Le-Duc Fains-Véel, de la Haute-Marne, de Joinville, de Montier-en-Der, de Saint-Dizier, Verdun Saint-Mihiel, de Vitry-Le-François, de Wassy, et de l'EHPAD de Thiéblemont-Farémont,

D E C I D E

1. Article 1 : Direction des Affaires Médicales

Délégation de signature est donnée à Madame **Céline RUHLAND**, directrice des affaires médicales de la direction commune des centres hospitaliers de Verdun Saint-Mihiel, de Bar le Duc Fains-Véel, de Vitry le François, de Joinville, de Wassy, de Montier en Der, de la Haute Marne, de Saint Dizier et de l'EHPAD de Thiéblemont-Farémont pour signer pièces et correspondances en toutes matières relevant de ses compétences :

- Pour le personnel médical
 - Tous les documents relatifs à la gestion des opérations disciplinaires. Les opérations disciplinaires des praticiens hospitaliers relèvent du centre national de gestion (CNG)
 - Tous les documents relatifs aux recrutements et concours organisés par le CNG
 - Tous les documents relatifs aux déroulements des carrières
 - Les documents relatifs à l'organisation du travail des congés et absences
 - Les documents relatifs aux droits de grève
 - Aux fins d'engager et de liquider les comptes du titre 1 de dépenses
- Pour la formation continue et du DPC
 - L'ensemble des documents relatifs à la formation continue et au développement professionnel continu des personnels médicaux pour :
 - L'élaboration du plan de formation des établissements du GHT Cœur grand Est et son évaluation
 - L'élaboration et la signature des conventions et contrats relatifs à ce plan
 - Les demandes de remboursements destinés à l'ANFH correspondants aux frais pédagogiques et frais de déplacement

- Les états des frais de déplacement
- Les convocations, les ordres de mission éventuels et attestations de présence pour les formations internes

1.1 Pour les Centres Hospitaliers de Verdun Saint-Mihiel et Bar-le-Duc Fains-Véel

Délégation est donnée à **Monsieur Abdelkrim MERIDJA**, Directeur des Affaires Médicales des centres hospitaliers de Verdun Saint-Mihiel et de Bar-le-Duc Fains-Véel, pour signer les pièces et correspondances en toutes matières relevant de ses compétences

Aux fins de signer en lieu et place du directeur et en cas d'empêchement de Madame **Céline RUHLAND** directrice des affaires médicales de la direction commune des centres hospitaliers de Verdun Saint-Mihiel, de Bar le Duc Fains-Véel, de Vitry le François, de Joinville, de Wassy, de Montier en Der, de la Haute Marne, de Saint Dizier et de l'EHPAD de Thiéblemont-Faremont,

- Pour le personnel médical
 - Tous les documents relatifs à la gestion des opérations disciplinaires. Les opérations disciplinaires des praticiens hospitaliers relèvent du centre national de gestion (CNG).
 - Tous les documents relatifs aux recrutements et concours organisés par le CNG
 - Tous les documents relatifs aux déroulements des carrières
 - Les documents relatifs à l'organisation du travail des congés et absences
 - Les documents relatifs aux droits de grève
 - Aux fins d'engager et de liquider les comptes du titre 1 de dépenses
- Pour la formation continue et du DPC
 - L'ensemble des documents relatifs à la formation continue et au développement professionnel continu des personnels médicaux pour :
 - L'élaboration du plan de formation des établissements du GHT Cœur grand Est et son évaluation
 - L'élaboration et la signature des conventions et contrats relatifs à ce plan
 - Les demandes de remboursements destinés à l'ANFH correspondants aux frais pédagogiques et frais de déplacement
 - Les états des frais de déplacement
 - Les convocations, les ordres de mission éventuels et attestations de présence pour les formations internes

Pour le Centre Hospitalier de Verdun Saint-Mihiel

1.1.1 Délégation est donnée à **Monsieur Eric THIVET**, Attaché d'Administration hospitalière au centre hospitalier de Verdun Saint-Mihiel

Aux fins de signer en lieu et place du directeur et en cas d'empêchement de Madame **Céline RUHLAND** directrice des affaires médicales de la direction commune des centres hospitaliers de Verdun Saint-Mihiel, de Bar le Duc Fains-Véel, de Vitry le François, de Joinville, de Wassy, de Montier en Der, de la Haute Marne, de Saint Dizier et de l'EHPAD de Thiéblemont-Faremont et de Monsieur **Abdelkrim MERIDJA**, Directeur des Affaires Médicales des centres hospitaliers de Verdun Saint-Mihiel et de Bar-le-Duc Fains-Véel.

- Pour le personnel médical du CH de Verdun Saint-Mihiel :
 - Tous les documents relatifs à la gestion des opérations disciplinaires. Les opérations disciplinaires des praticiens hospitaliers relèvent du centre national de gestion (CNG)
 - Tous les documents relatifs aux recrutements et concours organisés par le CNG
 - Tous les documents relatifs aux déroulements des carrières
 - Les documents relatifs à l'organisation du travail des congés et absences
 - Les documents relatifs aux droits de grève
 - Aux fins d'engager et de liquider les comptes du titre 1 de dépenses
- Pour la formation continue et du DPC :
 - L'ensemble des documents relatifs à la formation continue et au développement professionnel continu des personnels médicaux pour :
 - L'élaboration du plan de formation des établissements du GHT Cœur grand Est et son évaluation

- L'élaboration et la signature des conventions et contrats relatifs à ce plan
- Les demandes de remboursements destinés à l'ANFH correspondants aux frais pédagogiques et frais de déplacement
- Les états des frais de déplacement
- Les convocations, les ordres de mission éventuels et attestations de présence pour les formations internes

1.1.2 Délégation est donnée à Madame **Laure COUTURIER** adjoint des cadres hospitaliers sur le site du centre hospitalier de Verdun Saint-Mihiel

Aux fins de signer en lieu et place du directeur et en cas d'empêchement de Madame **Céline RUHLAND**, directrice des affaires médicales de la direction commune des centres hospitaliers de Verdun Saint-Mihiel, de Bar le Duc Fains-Véel, de Vitry le François, de Joinville, de Wassy, de Montier en Der, de la Haute Marne, de Saint Dizier et de l'EHPAD de Thiéblemont-Faremont,

et de Monsieur **Abdelkrim MERIDJA**, Directeur des Affaires Médicales des centres hospitaliers de Verdun Saint-Mihiel et de Bar-le-Duc Fains-Véel et de **Monsieur Eric THIVET**, Attaché d'Administration hospitalière au Centre Hospitalier Verdun Saint-Mihiel,

- Pour le personnel médical du CH de Verdun Saint-Mihiel :
 - Les documents relatifs à l'organisation du travail des congés et absences
 - Les documents relatifs aux droits de grève
 - Tous les documents relatifs aux remboursements des frais de transport

1.1.3 Délégation est donnée à Madame **Anita DUJEU** adjoint des cadres hospitaliers sur le site du centre hospitalier de Verdun Saint-Mihiel

Aux fins de signer en lieu et place du directeur et en cas d'empêchement de Madame **Céline RUHLAND**, directrice des affaires médicales de la direction commune des centres hospitaliers de Verdun Saint-Mihiel, de Bar le Duc Fains-Véel, de Vitry le François, de Joinville, de Wassy, de Montier en Der, de la Haute Marne, de Saint Dizier et de l'EHPAD de Thiéblemont-Faremont,

et de Monsieur **Abdelkrim MERIDJA**, Directeur des Affaires Médicales des centres hospitaliers de Verdun Saint-Mihiel et de Bar-le-Duc Fains-Véel et de Monsieur **Eric THIVET**, Attaché d'Administration hospitalière au Centre Hospitalier Verdun Saint-Mihiel,

- Pour la formation continue et le DPC des personnels médicaux du CH de Verdun Saint-Mihiel :
 - L'élaboration et la signature des conventions et contrats relatifs au plan de formation
 - Les demandes de remboursements destinés à l'ANFH correspondants aux frais pédagogiques et aux frais de déplacement
 - Les états des frais de déplacements
 - Les convocations et attestations de présence pour les formations internes

Pour le Centre Hospitalier de Bar-le-Duc Fains-Véel

1.1.3 Délégation est donnée à Madame **Milène BARBIER** adjoint des cadres hospitaliers aux centres hospitaliers de Bar-Le-Duc Fains-Véel

Aux fins de signer en lieu et place du directeur et en cas d'empêchement de Madame **Céline RUHLAND**, directrice par intérim des affaires médicales de la direction commune des centres hospitaliers de Verdun Saint-Mihiel, de Bar le Duc Fains-Véel, de Vitry le François, de Joinville, de Wassy, de Montier en Der, de la Haute Marne, de Saint Dizier et de l'EHPAD de Thiéblemont-Faremont,

de Monsieur **Abdelkrim MERIDJA**, Directeur des Affaires Médicales des centres hospitaliers de Verdun Saint-Mihiel et de Bar-le-Duc Fains-Véel

- Pour le personnel médical des CH de Bar-Le-Duc Fains-Véel :
 - Les documents relatifs à l'organisation du travail des congés et absences
 - Les documents relatifs aux droits de grève
 - Tous les documents relatifs aux remboursements des frais de transport
- Pour la formation continue et le DPC des personnels médicaux :

- L'élaboration et la signature des conventions et contrats relatifs au plan de formation
- Les demandes de remboursements destinés à l'ANFH correspondants aux frais pédagogiques et aux frais de déplacement
- Les états des frais de déplacements
- Les convocations et attestations de présence pour les formations internes

1.1.4 Délégation est donnée à Madame **Charlène COYEN** adjoint des cadres hospitaliers aux centres hospitaliers de Bar-Le-Duc Fains-Véel

Aux fins de signer en lieu et place du directeur et en cas d'empêchement de Madame **Céline RUHLAND**, directrice des affaires médicales de la direction commune des centres hospitaliers de Verdun Saint-Mihiel, de Bar le Duc Fains-Véel, de Vitry le François, de Joinville, de Wassy, de Montier en Der, de la Haute Marne, de Saint Dizier et de l'EHPAD de Thiéblemont-Faremont,

De Monsieur **Abdelkrim MERIDJA**, Directeur des Affaires Médicales des centres hospitaliers de Verdun Saint-Mihiel et de Bar-le-Duc Fains-Véel,

- Pour le personnel médical des CH de Bar-Le-Duc Fains-Véel :
 - Les documents relatifs à l'organisation du travail des congés et absences
 - Les documents relatifs aux droits de grève
 - Tous les documents relatifs aux remboursements des frais de transport
- Pour la formation continue et le DPC des personnels médicaux :
 - L'élaboration et la signature des conventions et contrats relatifs au plan de formation
 - Les demandes de remboursements destinés à l'ANFH correspondants aux frais pédagogiques et aux frais de déplacement
 - Les états des frais de déplacements
 - Les convocations et attestations de présence pour les formations internes

1.2 Pour le Centre Hospitalier de la Haute-Marne, Vitry-le-François, Saint-Dizier et l'EHPAD de Thiéblemont Faremont

1.2.1. Délégation est donnée à Madame **Justine LEFEVRE**, Attachée d'administration hospitalière au CH de Saint-Dizier :

Aux fins de signer en lieu et place du directeur et en cas d'empêchement de Madame **Céline RUHLAND**, directrice des affaires médicales de la direction commune des centres hospitaliers de Verdun Saint-Mihiel, de Bar le Duc Fains-Véel, de Vitry le François, de Joinville, de Wassy, de Montier en Der, de la Haute-Marne, de Saint Dizier et de l'EHPAD de Thiéblemont-Faremont,

et de Monsieur **Abdelkrim MERIDJA**, Directeur des Affaires Médicales des centres hospitaliers de Verdun Saint-Mihiel et de Bar-le-Duc Fains-Véel,

- Pour le personnel médical des CH la Haute-Marne, Saint-Dizier et Vitry le François :
 - Les documents relatifs à l'organisation du travail des congés et absences
 - Les documents relatifs aux droits de grève
 - Tous les documents relatifs aux remboursements des frais de transport
- Pour la formation continue et le DPC des personnels médicaux :
 - L'élaboration et la signature des conventions et contrats relatifs au plan de formation
 - Les demandes de remboursements destinés à l'ANFH correspondants aux frais pédagogiques et aux frais de déplacement
 - Les états des frais de déplacements
 - Les convocations et attestations de présence pour les formations internes

1.2.2 Délégation est donnée à Madame **Odile PETIT** adjoint des cadres hospitaliers au centre hospitalier de Saint-Dizier

Aux fins de signer en lieu et place du directeur et en cas d'empêchement de Madame **Céline RUHLAND**, directrice des affaires médicales de la direction commune des centres hospitaliers de Verdun Saint-Mihiel, de Bar le Duc Fains-Véel, de Vitry le François, de Joinville, de Wassy, de Montier en Der, de la Haute Marne, de Saint Dizier et de l'EHPAD de Thiéblemont-Faremont,

et de Monsieur **Abdelkrim MERIDJA**, Directeur des Affaires Médicales des centres hospitaliers de Verdun Saint-Mihiel et de Bar-le-Duc Fains-Véel, et de Madame **Justine LEFEVRE**, Attachée d'administration hospitalière,

- Pour le personnel médical du CH de Saint-Dizier :
 - Les documents relatifs à l'organisation du travail des congés et absences

- Les documents relatifs aux droits de grève
- Tous les documents relatifs aux remboursements des frais de transport
- Pour la formation continue et le DPC des personnels médicaux :
 - L'élaboration et la signature des conventions et contrats relatifs au plan de formation
 - Les demandes de remboursements destinés à l'ANFH correspondants aux frais pédagogiques et aux frais de déplacement
 - Les états des frais de déplacements
 - Les convocations et attestations de présence pour les formations internes

1.2.3. Délégation est donnée à Madame **Hélène CHAUDRON** adjoint des cadres hospitaliers au centre hospitalier de Saint-Dizier
 Aux fins de signer en lieu et place du directeur et en cas d'empêchement de Madame **Céline RUHLAND**, directrice par intérim des affaires médicales de la direction commune des centres hospitaliers de Verdun Saint-Mihiel, de Bar le Duc Fains-Véel, de Vitry le François, de Joinville, de Wassy, de Montier en Der, de la Haute Marne, de Saint Dizier et de l'EHPAD de Thiéblemont-Faremont,
 et de Monsieur **Abdelkrim MERIDJA**, Directeur des Affaires Médicales des centres hospitaliers de Verdun Saint-Mihiel et de Bar-le-Duc Fains-Véel,
 et de Madame **Justine LEFEVRE**, Attachée d'administration hospitalière,

- Pour le personnel médical des CH de Saint-Dizier :
 - Les documents relatifs à l'organisation du travail des congés et absences
 - Les documents relatifs aux droits de grève
 - Tous les documents relatifs aux remboursements des frais de transport
- Pour la formation continue et le DPC des personnels médicaux :
 - L'élaboration et la signature des conventions et contrats relatifs au plan de formation
 - Les demandes de remboursements destinés à l'ANFH correspondants aux frais pédagogiques et aux frais de déplacement
 - Les états des frais de déplacements
 - Les convocations et attestations de présence pour les formations internes

2 Article 2 – Limitation des délégations par les budgets

Cette délégation s'exerce dans la limite des crédits régulièrement ouverts à l'EPRD et des Décisions Modificatives approuvées

3 Article3 – Interdiction de subdélégation

Le délégataire n'est pas autorisé à subdéléguer sa signature

4 Article 4 - Date d'effet

La présente décision prend effet à compter du 1^{er} mars 2024.
 Elle annule la décision 74/2023 du 1^{er} décembre 2023.

5 Article 5 - Publication

La présente délégation sera publiée au recueil des actes administratifs des départements de la Meuse, de la Marne et de la Haute marne et portée à la connaissance du Receveur de l'Etablissement et de l'ensemble des intéressés

A Verdun, le 1^{er} mars 2024

Le Directeur Général,



D. GUIDONI



**DECISION N° 23/2024
PORTANT DELEGATION
DE SIGNATURE
PARCOURS PATIENT
ANNULE ET REMPLACE
LA DECISION N° 80/2023**

VU le code de la santé publique notamment dans les articles L.6143-7 et D.6143-33 à D.61443-36,

VU la loi n°2009-879 du 21 juillet 2009 portant réforme de l'hôpital et relative aux patients à la santé et aux territoires,

VU le décret n°2009-1765 du 30 décembre 2009 relatif au directeur et aux membres du directoire des établissements publics de santé,

VU le décret 2005-921 du 2 août 2005 portant statut particulier des grades et emplois des personnels de direction des établissements mentionnés à l'article 2 (1°,2°,3°) de la loi n°86-33 du 9 janvier 1986 modifiée portant dispositions statutaires relatives à la fonction publique hospitalière,

VU le décret 2000-232 du 13 mars 2000 portant statut particulier du corps de directeur d'hôpital,

VU la convention de direction commune,

VU l'arrêté du Centre National de Gestion en date du 5 janvier 2024 nommant Monsieur Didier GUIDONI en qualité de Directeur des Centres Hospitaliers de Verdun Saint-Mihiel, Bar-Le-Duc Fains-Véel, Vitry-Le-François, Joinville, Wassy, Montier-En-Der, Saint-Dizier, Haute-Marne, ainsi que de l'EHPAD de Thiéblemont-Farémont.

VU la décision n° 19-2024 définissant l'organisation de la direction commune et l'organigramme de direction,

Le Directeur de la direction commune des centres hospitaliers de Bar-Le-Duc Fains-Véel, de Haute-Marne, de Joinville, de Montier-en-Der, de Saint-Dizier, Verdun Saint-Mihiel, de Vitry-Le-François, de Wassy, et de l'EHPAD de Thiéblemont-Farémont,

D E C I D E

1. Article 1 - Direction Chargée des Finances et du Parcours Patient

Délégation est donnée à Madame Charlotte **CLEMENT-MALVY**, directrice en charge des Finances et du parcours patient de la direction commune des centres hospitaliers de Bar-Le-Duc Fains-Véel, de Haute-Marne, de Joinville, de Montier-en-Der, de Saint-Dizier, de Verdun Saint-Mihiel, de Vitry-Le-François, de Wassy, et de l'EHPAD de Thiéblemont-Farémont ; aux fins de signer les documents suivants :

- Direction des finances
 - Tous les courriers relatifs à la gestion courante des affaires financières
 - Tous les courriers relatifs à la gestion courante de l'admission et de la facturation
 - Les actes d'état civil
 - Les décisions tarifaires
 - Les actes relatifs à l'ordonnement des recettes et des dépenses
 - Les actes relatifs à l'engagement et la liquidation des dépenses afférentes aux comptes relevant du suivi direct par la Direction des finances
- Direction des usagers
 - Tous les courriers ou actes relevant de ses compétences

1.1. Direction des finances et admissions

1.1.1. Délégation est donnée à Monsieur Aly **BALDE**, directeur adjoint des finances de la direction commune des centres hospitaliers de Bar-Le-Duc Fains-Véel, de Haute-Marne, de Joinville, de Montier-en-Der, de Saint-Dizier, de Verdun Saint-Mihiel, de Vitry-Le-François, de Wassy, et de l'EHPAD de Thiéblemont-Faremont,

Aux fins de signer en lieu et place du directeur et en cas d'empêchement de Madame Charlotte **CLEMENT - MALVY** directrice en charge des Finances et du parcours patient de la direction commune des centres hospitaliers de Bar-Le-Duc Fains-Véel, de Haute-Marne, de Joinville, de Montier-en-Der, de Saint-Dizier, Verdun Saint-Mihiel, de Vitry-Le-François, de Wassy, et de l'EHPAD de Thiéblemont-Faremont, pour les CH de Saint-Dizier, Vitry-Le-François, Haute-Marne et l'EHPAD de Thiéblemont-Faremont :

- Tous les courriers relatifs à la gestion courante des affaires financières
- Tous les courriers relatifs à la gestion courante de l'admission et de la facturation
- Les actes d'état civil
- Les actes relatifs à l'ordonnancement des recettes et des dépenses
- Les actes relatifs à l'engagement et la liquidation des dépenses afférentes aux comptes relevant du suivi direct par la Direction des finances

1.1.1.1 Délégation est donnée à Madame Cathy **BEAUMET**, attachée d'administration hospitalière sur le CH de Saint-Dizier

Aux fins de signer en lieu et place du directeur et en cas d'empêchement de Madame Charlotte **CLEMENT-MALVY**, directrice en charge des Finances et du parcours patient de la direction commune des centres hospitaliers de Bar-Le-Duc Fains-Véel, de Haute-Marne, de Joinville, de Montier-en-Der, de Saint-Dizier, Verdun Saint-Mihiel, de Vitry-Le-François, de Wassy, et de l'EHPAD de Thiéblemont-Faremont, Et de Monsieur Aly **BALDE**, directeur adjoint des finances de la direction commune des centres hospitaliers de Bar-Le-Duc Fains-Véel, de Haute-Marne, de Joinville, de Montier-en-Der, de Saint-Dizier, Verdun Saint-Mihiel, de Vitry-Le-François, de Wassy, et de l'EHPAD de Thiéblemont-Faremont, pour le CH de Saint-Dizier :

- Tous les courriers relatifs à la gestion courante des affaires financières
- Les actes relatifs à l'ordonnancement des recettes et des dépenses
- Les actes relatifs à l'engagement et la liquidation des dépenses afférentes aux comptes relevant du suivi direct par la Direction des finances

1.1.1.2 Délégation est donnée à Madame Nathalie **PIGUET**, attachée d'administration hospitalière sur le CH de Vitry-le-François

Aux fins de signer en lieu et place du directeur et en cas d'empêchement de Madame Charlotte **CLEMENT-MALVY**, directrice en charge des Finances et du parcours patient de la direction commune des centres hospitaliers de Bar-Le-Duc Fains-Véel, de Haute-Marne, de Joinville, de Montier-en-Der, de Saint-Dizier, Verdun Saint-Mihiel, de Vitry-Le-François, de Wassy, et de l'EHPAD de Thiéblemont-Faremont, Et de Monsieur Aly **BALDE**, directeur adjoint des finances de la direction commune des centres hospitaliers de Bar-Le-Duc Fains-Véel, de Haute-Marne, de Joinville, de Montier-en-Der, de Saint-Dizier, Verdun Saint-Mihiel, de Vitry-Le-François, de Wassy, et de l'EHPAD de Thiéblemont-Faremont, pour le CH de Vitry-le-François :

- Les actes relatifs à l'engagement ou la liquidation des dépenses (hors les dépenses de personnel)
- Tous les courriers relatifs à la gestion courante des affaires financières

1.1.1.3 Délégation est donnée à Madame Isabelle **VERBRUGGHE**, adjoint des cadres sur le Vitry-Le-François

Aux fins de signer en lieu et place du directeur et en cas d'empêchement de Madame Charlotte **CLEMENT-MALVY**, directrice en charge des Finances et du parcours patient de la direction commune des centres hospitaliers de Bar-Le-Duc Fains-Véel, de Haute-Marne, de Joinville, de Montier-en-Der, de Saint-Dizier, Verdun Saint-Mihiel, de Vitry-Le-François, de Wassy, et de l'EHPAD de Thiéblemont-Faremont, Et de Monsieur Aly **BALDE**, directeur adjoint des finances de la direction commune des centres hospitaliers de Bar-Le-Duc Fains-Véel, de Haute-Marne, de Joinville, de Montier-en-Der, de Saint-Dizier, Verdun Saint-Mihiel, de Vitry-Le-François, de Wassy, et de l'EHPAD de Thiéblemont-Faremont, pour le CH de Vitry-Le-François:

- Tous les courriers relatifs à la gestion courante de l'admission et de la facturation
- Les actes d'état civil

1.1.1.4 Délégation est donnée à Madame Christine **PICARD**, adjoint des cadres sur le CH de Saint-Dizier

Aux fins de signer en lieu et place du directeur et en cas d'empêchement de Madame Charlotte **CLEMENT-MALVY**, directrice en charge des Finances et du parcours patient de la direction commune des centres hospitaliers de Bar-Le-Duc Fains-Véel, de Haute-Marne, de Joinville, de Montier-en-Der, de Saint-Dizier, Verdun Saint-Mihiel, de Vitry-Le-François, de Wassy, et de l'EHPAD de Thiéblemont-Faremont, Et de Monsieur Aly **BALDE**, directeur adjoint des finances de la direction commune des centres hospitaliers de Bar-Le-Duc Fains-Véel, de Haute-Marne, de Joinville, de Montier-en-Der, de Saint-Dizier, Verdun Saint-Mihiel, de Vitry-Le-François, de Wassy, et de l'EHPAD de Thiéblemont-Faremont, pour le CH de Saint-Dizier :

- o Tous les courriers relatifs à la gestion courante de l'admission et de la facturation
- o Les actes d'état civil
- o Les autorisations de transport
- o Les bordereaux correspondant aux titres de recettes relatifs à l'activité hospitalière et d'hébergement

1.1.1.5 Délégation est donnée à Monsieur Pascal **FLAMERION**, attaché d'administration hospitalière sur le CH de la Haute-Marne

Aux fins de signer en lieu et place du directeur et en cas d'empêchement de Madame Charlotte **CLEMENT-MALVY**, directrice en charge des Finances et du parcours patient de la direction commune des centres hospitaliers de Bar-Le-Duc Fains-Véel, de Haute-Marne, de Joinville, de Montier-en-Der, de Saint-Dizier, Verdun Saint-Mihiel, de Vitry-Le-François, de Wassy, et de l'EHPAD de Thiéblemont-Faremont, Et de Monsieur Aly **BALDE**, directeur adjoint des finances de la direction commune des centres hospitaliers de Bar-Le-Duc Fains-Véel, de Haute-Marne, de Joinville, de Montier-en-Der, de Saint-Dizier, Verdun Saint-Mihiel, de Vitry-Le-François, de Wassy, et de l'EHPAD de Thiéblemont-Faremont, pour le CH Haute-Marne :

- o Les actes relatifs à l'ordonnancement des recettes et des dépenses
- o Les actes relatifs à l'engagement et la liquidation des dépenses afférentes aux comptes relevant du suivi direct par la Direction des finances
- o Tous les courriers relatifs à la gestion courante des affaires financières

1.1.1.6 Délégation est donnée à Madame Sylvie **FAVRE**, attachée d'administration hospitalière sur le CH de la Haute-Marne

Aux fins de signer en lieu et place du directeur et en cas d'empêchement de Madame Charlotte **CLEMENT-MALVY**, directrice en charge des Finances et du parcours patient de la direction commune des centres hospitaliers de Bar-Le-Duc Fains-Véel, de Haute-Marne, de Joinville, de Montier-en-Der, de Saint-Dizier, Verdun Saint-Mihiel, de Vitry-Le-François, de Wassy, et de l'EHPAD de Thiéblemont-Faremont, Et de Monsieur Aly **BALDE**, directeur adjoint des finances de la direction commune des centres hospitaliers de Bar-Le-Duc Fains-Véel, de Haute-Marne, de Joinville, de Montier-en-Der, de Saint-Dizier, Verdun Saint-Mihiel, de Vitry-Le-François, de Wassy, et de l'EHPAD de Thiéblemont-Faremont, et de Monsieur Pascal **FLAMERION**, attaché d'administration hospitalière sur le CHHM pour le CH Haute-Marne :

- o Les actes relatifs à l'ordonnancement des recettes et des dépenses
- o Les actes relatifs à l'engagement et la liquidation des dépenses afférentes aux comptes relevant du suivi direct par la Direction des finances
- o Tous les courriers relatifs à la gestion courante des affaires financières

1.1.1.7 Délégation est donnée à Madame Yolande **ROBERT**, adjoint des cadres sur le CH de la Haute-Marne,

Aux fins de signer, en lieu et place du directeur et en cas d'empêchement de Madame Charlotte **CLEMENT-MALVY**, directrice en charge des Finances et du parcours patient de la direction commune des centres hospitaliers de Bar-Le-Duc Fains-Véel, de Haute-Marne, de Joinville, de Montier-en-Der, de Saint-Dizier, Verdun Saint-Mihiel, de Vitry-Le-François, de Wassy, et de l'EHPAD de Thiéblemont-Faremont, et de Monsieur Aly **BALDE**, directeur adjoint des finances de la direction commune des centres hospitaliers de Bar-Le-Duc Fains-Véel, de Haute-Marne, de Joinville, de Montier-en-Der, de Saint-Dizier, Verdun Saint-Mihiel, de Vitry-Le-François, de Wassy, et de l'EHPAD de Thiéblemont-Faremont, pour le CH Haute-Marne :

- o Les actes d'état civil
- o Les autorisations de transport
- o Les bordereaux correspondant aux titres de recettes relatifs à l'activité hospitalière et d'hébergement (budget principal et budgets annexes)

- Les actes relatifs à la gestion du bureau « accueil –admission-facturation »
- Les certificats et décisions relatifs à la loi du 5 juillet 2011.
- Tous les courriers relatifs à la gestion courante de l'accueil et de l'admission à la facturation

1.1.1.8 Délégation est donnée à Madame Corinne **BODEVING**, attaché d'administration hospitalière à compter du 21 décembre 2023, sur l'EHPAD Thiéblemont-Faremont,

Aux fins de signer en lieu et place du directeur et en cas d'empêchement de Madame Charlotte **CLEMENT-MALVY**, directrice en charge des Finances et du parcours patient de la direction commune des centres hospitaliers de Bar-Le-Duc Fains-Véel, de Haute-Marne, de Joinville, de Montier-en-Der, de Saint-Dizier, Verdun Saint-Mihiel, de Vitry-Le-François, de Wassy, et de l'EHPAD de Thiéblemont-Faremont, et de Monsieur Aly **BALDE**, directeur adjoint des finances de la direction commune des centres hospitaliers de Bar-Le-Duc Fains-Véel, de Haute-Marne, de Joinville, de Montier-en-Der, de Saint-Dizier, Verdun Saint-Mihiel, de Vitry-Le-François, de Wassy, et de l'EHPAD de Thiéblemont-Faremont, pour l'EHPAD de Thiéblemont-Faremont :

- Les bordereaux correspondant aux titres de recettes diverses
- Les actes relatifs à l'engagement, la liquidation ou l'ordonnancement des dépenses (hors les dépenses de personnel)
- Tous les courriers relatifs à la gestion courante des affaires financières

1.1.1.9 Délégation est donnée à Madame Sandra **MARTENET**, adjoint administratif sur l'EHPAD Thiéblemont-Faremont,

Aux fins de signer en lieu et place du directeur et en cas d'empêchement de Madame Charlotte **CLEMENT-MALVY**, directrice en charge des Finances et du parcours patient de la direction commune des centres hospitaliers de Bar-Le-Duc Fains-Véel, de Haute-Marne, de Joinville, de Montier-en-Der, de Saint-Dizier, Verdun Saint-Mihiel, de Vitry-Le-François, de Wassy, et de l'EHPAD de Thiéblemont-Faremont, et de Monsieur Aly **BALDE**, directeur adjoint des finances de la direction commune des centres hospitaliers de Bar-Le-Duc Fains-Véel, de Haute-Marne, de Joinville, de Montier-en-Der, de Saint-Dizier, Verdun Saint-Mihiel, de Vitry-Le-François, de Wassy, et de l'EHPAD de Thiéblemont-Faremont, pour l'EHPAD de Thiéblemont-Faremont :

- Les actes d'état civil
- Les autorisations de transport
- Les actes relatifs à la gestion du bureau « accueil –admission-facturation »
- Les bordereaux correspondant aux titres de recettes relatifs à l'activité d'hébergement
- Tous les courriers relatifs à la gestion courante de l'accueil et de l'admission à la facturation

1.1.2 Délégation est donnée à Monsieur Olivier **GOEURIOT**, adjoint des cadres hospitaliers sur le site du CH Verdun Saint-Mihiel

Aux fins de signer en lieu et place du directeur et en cas d'empêchement de Madame Charlotte **CLEMENT-MALVY**, directrice en charge des Finances et du parcours patient de la direction commune des centres hospitaliers de Bar-Le-Duc Fains-Véel, de Haute-Marne, de Joinville, de Montier-en-Der, de Saint-Dizier, Verdun Saint-Mihiel, de Vitry-Le-François, de Wassy, et de l'EHPAD de Thiéblemont-Faremont, pour le CH de Verdun Saint-Mihiel :

- Tous les courriers relatifs à la gestion courante de l'admission à la facturation
- Les actes d'état civil

1.1.3 Délégation est donnée à Madame Séverine **HUSSON**, responsable des finances et des admissions sur le CH de Bar-Le-Duc Fains-Véel,

Aux fins de signer en lieu et place du directeur et en cas d'empêchement de Madame Charlotte **CLEMENT-MALVY**, directrice en charge des Finances et du parcours patient de la direction commune des centres hospitaliers de Bar-Le-Duc Fains-Véel, de Haute-Marne, de Joinville, de Montier-en-Der, de Saint-Dizier, Verdun Saint-Mihiel, de Vitry-Le-François, de Wassy, et de l'EHPAD de Thiéblemont-Faremont, pour le CH de Bar-Le-Duc Fains-Véel :

- Tous les courriers relatifs à la gestion courante des affaires financières
- Tous les courriers relatifs à la gestion courante de l'admission et de la facturation
- Les autorisations de transport
- Les actes d'état civil
- Les actes relatifs à l'ordonnancement des recettes et des dépenses
- Les actes relatifs à l'engagement et la liquidation des dépenses afférentes aux comptes relevant du suivi direct par la Direction des finances

1.1.3.2 Délégation est donnée à Madame Céline **MARTIN**, adjoint des cadres hospitaliers sur le CH Bar-Le-Duc Fains-Véel

Aux fins de signer en lieu et place du directeur et en cas d'empêchement de Madame Charlotte **CLEMENT-MALVY**, directrice en charge des Finances et du parcours patient de la direction commune des centres hospitaliers de Bar-Le-Duc Fains-Véel, de Haute-Marne, de Joinville, de Montier-en-Der, de Saint-Dizier, Verdun Saint-Mihiel, de Vitry-Le-François, de Wassy, et de l'EHPAD de Thiéblemont-Faremont, et de Madame Séverine **HUSSON**, responsable des finances et des admissions sur le CH de Bar-Le-Duc Fains-Véel,

pour le CH de Bar-le-Duc Fains-Véel :

- o Tous les courriers relatifs à la gestion courante de l'admission et de la facturation
- o Les autorisations de transport
- o Les actes d'état civil

1.1.3.3 Délégation est donnée à Monsieur Matthieu **LARDENOIS**, attaché d'administration hospitalière sur le CH de Bar-le-Duc Fains-Véel,

Aux fins de signer en lieu et place du directeur et en cas d'empêchement de Madame Charlotte **CLEMENT-MALVY**, directrice en charge des Finances et du parcours patient de la direction commune des centres hospitaliers de Bar-Le-Duc Fains-Véel, de Haute-Marne, de Joinville, de Montier-en-Der, de Saint-Dizier, Verdun Saint-Mihiel, de Vitry-Le-François, de Wassy, et de l'EHPAD de Thiéblemont-Faremont et de Madame Séverine **HUSSON**, adjointe des cadres sur le CH de Bar-le-Duc Fains-Véel,

pour le CH de Bar-Le-Duc Fains-Véel :

- o Les actes d'état civil
- o Les autorisations de transport
- o Les certificats et décisions relatifs à la loi du 5 juillet 2011.

1.2 Direction des usagers

1.2.1 Délégation est donnée à Madame Maryline **GUINARD**, directrice des usagers de la direction commune des centres hospitaliers de Bar-Le-Duc Fains-Véel, de Haute-Marne, de Joinville, de Montier-en-Der, de Saint-Dizier, Verdun Saint-Mihiel, de Vitry-Le-François, de Wassy, et de l'EHPAD de Thiéblemont-Faremont,

Aux fins de signer en lieu et place du directeur et en cas d'empêchement de Madame Charlotte **CLEMENT-MALVY**, directrice en charge des Finances et du parcours patient de la direction commune des centres hospitaliers de Bar-Le-Duc Fains-Véel, de Haute-Marne, de Joinville, de Montier-en-Der, de Saint-Dizier, Verdun Saint-Mihiel, de Vitry-Le-François, de Wassy, et de l'EHPAD de Thiéblemont-Faremont,

pour tous les courriers ou actes entrant dans la limite de ses attributions.

1.2.2 Pour les CH de Saint-Dizier, Vitry-Le-François et de Haute-Marne

Délégation est donnée à Madame Victoria **PAGANI**, responsable des usagers sur les CH de Saint-Dizier, Vitry-Le-François et de Haute-Marne,

Aux fins de signer en lieu et place du directeur et en cas d'empêchement de Madame Charlotte **CLEMENT-MALVY**, directrice en charge des Finances et du parcours patient de la direction commune des centres hospitaliers de Bar-Le-Duc Fains-Véel, de Haute-Marne, de Joinville, de Montier-en-Der, de Saint-Dizier, Verdun Saint-Mihiel, de Vitry-Le-François, de Wassy, et de l'EHPAD de Thiéblemont-Faremont,

et de Madame Maryline **GUINARD**, directrice des usagers de la direction commune des centres hospitaliers de Bar-Le-Duc Fains-Véel, de Haute-Marne, de Joinville, de Montier-en-Der, de Saint-Dizier, Verdun Saint-Mihiel, de Vitry-Le-François, de Wassy, et de l'EHPAD de Thiéblemont-Faremont,

pour tous les courriers ou actes entrant dans la limite de ses attributions.

1.2.3 Pour le CH de Saint-Dizier

Délégation est donnée à Madame Virginie **COTTON**, responsable des archives sur le CH de Saint-Dizier,

Aux fins de signer en lieu et place du directeur et en cas d'empêchement de Madame Charlotte **CLEMENT-MALVY**, directrice en charge des Finances et du parcours patient de la direction commune des centres hospitaliers de Bar-Le-Duc Fains-Véel, de Haute-Marne, de Joinville, de

Montier-en-Der, de Saint-Dizier, Verdun Saint-Mihiel, de Vitry-Le-François, de Wassy, et de l'EHPAD de Thiéblemont-Faremont,
de Madame Maryline **GUINARD**, directrice des usagers de la direction commune des centres hospitaliers de Bar-Le-Duc Fains-Véel, de Haute-Marne, de Joinville, de Montier-en-Der, de Saint-Dizier, Verdun Saint-Mihiel, de Vitry-Le-François, de Wassy, et de l'EHPAD de Thiéblemont-Faremont,
et de Madame Victoria **PAGANI**, responsable des usagers sur les CH de Saint-Dizier, Vitry-Le-François et de Haute-Marne,
pour tous les courriers internes dans le cadre des demandes d'accès aux dossiers patients.

1.2.4 Pour le CH de la Haute-Marne

Délégation est donnée à Madame Yolande **ROBERT**, adjoint des cadres sur le CH la Haute-Marne,
Aux fins de signer en lieu et place du directeur et en cas d'empêchement de Madame Charlotte **CLEMENT-MALVY**, directrice en charge des Finances et du parcours patient de la direction commune des centres hospitaliers de Bar-Le-Duc Fains-Véel, de Haute-Marne, de Joinville, de Montier-en-Der, de Saint-Dizier, Verdun Saint-Mihiel, de Vitry-Le-François, de Wassy, et de l'EHPAD de Thiéblemont-Faremont,
de Madame Maryline **GUINARD**, directrice des usagers de la direction commune des centres hospitaliers de Bar-Le-Duc Fains-Véel, de Haute-Marne, de Joinville, de Montier-en-Der, de Saint-Dizier, Verdun Saint-Mihiel, de Vitry-Le-François, de Wassy, et de l'EHPAD de Thiéblemont-Faremont,
et de Madame Victoria **PAGANI**, responsable des usagers sur les CH de Saint-Dizier, Vitry-Le-François et de Haute-Marne,
pour tous les courriers internes dans le cadre des demandes d'accès aux dossiers patients.

1.2.5 Pour le CH de Vitry-le-François

Délégation est donnée à Madame Sophie **PIQUE**, en charge des relations avec les usagers sur le CH de Vitry-le-François,
Aux fins de signer en lieu et place du directeur et en cas d'empêchement de Madame Charlotte **CLEMENT-MALVY**, directrice en charge des Finances et du parcours patient de la direction commune des centres hospitaliers de Bar-Le-Duc Fains-Véel, de Haute-Marne, de Joinville, de Montier-en-Der, de Saint-Dizier, Verdun Saint-Mihiel, de Vitry-Le-François, de Wassy, et de l'EHPAD de Thiéblemont-Faremont,
de Madame Maryline **GUINARD**, directrice des usagers de la direction commune des centres hospitaliers de Bar-Le-Duc Fains-Véel, de Haute-Marne, de Joinville, de Montier-en-Der, de Saint-Dizier, Verdun Saint-Mihiel, de Vitry-Le-François, de Wassy, et de l'EHPAD de Thiéblemont-Faremont,
et de Madame Victoria **PAGANI**, responsable des usagers sur les CH de Saint-Dizier, Vitry-Le-François et de Haute-Marne,
pour tous les courriers internes dans le cadre des demandes d'accès aux dossiers patients.

2 Article 2 – Interdiction de subdélégation

Le délégataire n'est pas autorisé à subdéléguer sa signature.

3 Article 2 – Interdiction de subdélégation

Le délégataire n'est pas autorisé à subdéléguer sa signature.

4 Article 3 - Date d'effet

La présente décision prend effet à compter du 1^{er} mars 2024. Elle annule la décision 80-2023 du 1^{er} décembre 2023.

5 Article 4 - Publication

La présente délégation sera publiée au recueil des actes administratifs des départements de la Meuse, de la Marne et de la Haute marne et portée à la connaissance du Receveur de l'Etablissement et de l'ensemble des intéressés.

A Verdun, le 1^{er} mars 2024

Le Directeur Général,

D. GUIDONI



**DECISION N° 24/2024
PORTANT DELEGATION
DE SIGNATURE
DRH
ANNULE ET REMPLACE
LA DECISION 11/2024**

VU le code de la santé publique notamment dans les articles L.6143-7 et D.6143-33 à D.61443-36,

VU la loi n°2009-879 du 21 juillet 2009 portant réforme de l'hôpital et relative aux patients à la santé et aux territoires,

VU le décret n°2009-1765 du 30 décembre 2009 relatif au directeur et aux membres du directoire des établissements publics de santé,

VU le décret 2005-921 du 2 août 2005 portant statut particulier des grades et emplois des personnels de direction des établissements mentionnés à l'article 2 (1°,2°,3°) de la loi n°86-33 du 9 janvier 1986 modifiée portant dispositions statutaires relatives à la fonction publique hospitalière,

VU le décret 2000-232 du 13 mars 2000 portant statut particulier du corps de directeur d'hôpital,

VU la convention de direction commune,

VU l'arrêté du Centre National de Gestion en date du 5 janvier 2024 nommant Monsieur Didier GUIDONI en qualité de Directeur des Centres Hospitaliers de Verdun Saint-Mihiel, Bar-Le-Duc Fains-Véel, Vitry-Le-François, Joinville, Wassy, Montier-En-Der, Saint-Dizier, Haute-Marne, ainsi que de l'EHPAD de Thiéblemont-Farémont.

Le Directeur de la direction commune des centres hospitaliers de Bar-le-Duc Fains-Véel, de Haute-Marne, de Joinville, de Montier en Der, de Saint Dizier, Verdun Saint-Mihiel, de Vitry le François, de Wassy, et de l'EHPAD de Thiéblemont-Farémont,

D E C I D E

1. Article 1 : Direction chargée des ressources humaines et de la formation continue

1.1 Délégation est donnée à Madame **Armelle LACROIX** directrice des ressources humaines et de la formation continue de la direction des centres hospitaliers de Verdun Saint-Mihiel, de Bar-le-Duc Fains-Véel, de Haute-Marne, de Joinville, de Montier en Der, de Saint Dizier, de Vitry le François, de Wassy, et de l'EHPAD de Thiéblemont-Farémont,

Aux fins de signer en lieu et place du directeur et en cas d'empêchement

- Pour le personnel non médical à l'exception des corps de direction
 - Tous les documents relatifs à la gestion des opérations disciplinaires hors décision
 - Tous les documents relatifs aux recrutements et concours
 - Tous les documents relatifs aux déroulements des carrières
 - Les documents relatifs à l'organisation du travail des congés et absences
 - Les documents relatifs aux droits de grève
- Aux fins d'engager et de liquider les comptes du titre 1 de dépenses
- Pour la formation continue et du DPC
 - L'ensemble des documents relatifs à la formation continue et au développement professionnel continu des personnels non médicaux pour :
 - L'élaboration du plan de formation des établissements du GHT Cœur grand Est et son évaluation
 - L'élaboration et la signature des conventions et contrats relatif à ce plan
 - Les demandes de remboursements destinés à l'ANFH correspondants aux frais pédagogiques et frais de déplacement
 - Les états des frais de déplacement
 - Les convocations, les ordres de mission éventuels et attestations de présence pour les formations internes

Et pour présider les CTE et CHSCT des établissements, notamment en cas d'absence ou d'empêchement du directeur général ou du directeur délégué concerné.

1.1.1 Pour le Centre Hospitalier de Verdun Saint-Mihiel,

Délégation est donnée à Monsieur **Christophe ENGRAND**, directeur des ressources humaines du CH de Verdun Saint-Mihiel,

Aux fins de signer en lieu et place du directeur et en cas d'empêchement de Madame Armelle LACROIX directrice des ressources humaines et de la formation continue de la direction des centres hospitaliers de Verdun Saint-Mihiel, de Bar-le-Duc Fains-Veel, de Haute-Marne, de Joinville, de Montier en Der, de Saint Dizier, de Vitry le François, de Wassy, et de l'EHPAD de Thiéblemont-Faremont ,

- Pour le personnel non médical à l'exception des corps de direction
 - Tous les documents relatifs à la gestion des opérations disciplinaires hors décision
 - Tous les documents relatifs aux recrutements et concours
 - Tous les documents relatifs aux déroulements des carrières
 - Les documents relatifs à l'organisation du travail des congés et absences
 - Les documents relatifs aux droits de grève
- Aux fins d'engager et de liquider les comptes du titre 1 de dépenses
- Pour la formation continue et du DPC
 - L'ensemble des documents relatifs à la formation continue et au développement professionnel continu des personnels non médicaux pour :
 - L'élaboration du plan de formation du CH de Verdun-Saint-Mihiel
 - L'élaboration et la signature des conventions et contrats relatif à ce plan
 - Les demandes de remboursements destinés à l'ANFH correspondants aux frais pédagogiques et frais de déplacement
 - Les états des frais de déplacement
 - Les convocations, les ordres de mission éventuels et attestations de présence pour les formations internes

Et pour présider le CSE du CH de Verdun Saint-Mihiel, notamment en cas d'absence ou d'empêchement du directeur général ou du directeur délégué, ainsi que du directeur des ressources humaines de la direction commune.

1.1.1.1. Délégation est donnée à Madame **N'Guessan Nadège BALECOIDJO**, attachée d'administration hospitalière, responsable des ressources humaines,

Aux fins de signer en lieu et place du directeur et en cas d'empêchement de Madame Armelle LACROIX directrice des ressources humaines et de la formation continue de la direction des centres hospitaliers de Verdun Saint-Mihiel, de Bar-le-Duc Fains-Veel, de Haute-Marne, de Joinville, de Montier en Der, de Saint Dizier, de Vitry le François, de Wassy, et de l'EHPAD de Thiéblemont-Faremont , et de Monsieur Christophe ENGRAND, directeur des ressources humaines du CH de Verdun Saint-Mihiel

- Pour le personnel non médical à l'exception des corps de direction
 - Tous les documents relatifs à la gestion des opérations disciplinaires hors décision
 - Tous les documents relatifs aux recrutements et concours
 - Tous les documents relatifs aux déroulements des carrières
 - Les documents relatifs à l'organisation du travail des congés et absences
 - Les documents relatifs aux droits de grève
- Aux fins d'engager et de liquider les comptes du titre 1 de dépenses
- Pour la formation continue et du DPC
 - L'ensemble des documents relatifs à la formation continue et au développement professionnel continu des personnels non médicaux pour :
 - L'élaboration du plan de formation du CH de Verdun-Saint-Mihiel
 - L'élaboration et la signature des conventions et contrats relatif à ce plan
 - Les demandes de remboursements destinés à l'ANFH correspondants aux frais pédagogiques et frais de déplacement
 - Les états des frais de déplacement
 - Les convocations, les ordres de mission éventuels et attestations de présence pour les formations internes

1.1.1.1.1 Délégation est donnée à Madame **Anita DUJEU**X adjoint des cadres

Aux fins de signer en lieu et place du directeur et en cas d'empêchement Madame Armelle LACROIX directrice des ressources humaines et de la formation continue de la direction des centres hospitaliers de Verdun Saint-Mihiel, de Bar-le-Duc Fains-Veel, de Haute-Marne, de Joinville, de Montier en Der, de Saint Dizier, de Vitry le François, de Wassy, et de l'EHPAD de Thiéblemont-Faremont, de Monsieur Christophe ENGRAND, directeur des ressources humaines du CH de Verdun Saint-Mihiel, et de Madame N'Guessan Nadège BALECOIDJO, attachée d'administration hospitalière, responsable des ressources humaines du CH de Verdun Saint-Mihiel pour :

- L'élaboration et la signature des conventions et contrats relatif à au plan de formation
- Les demandes de remboursements destinés à l'ANFH correspondants aux frais pédagogiques et aux frais de déplacement
- Les états des frais de déplacements
- Les convocations et attestations de présence pour les formations internes

1.1.2 Pour les Centres Hospitaliers de Saint-Dizier, de la Haute Marne, de Vitry-le-François et de l' EHPAD de Thiéblemont,

Délégation est donnée à Monsieur Zoheir **MEKHOLOUFI**, directeur des Ressources Humaines des centres hospitaliers de Vitry-le-François, Saint-Dizier, Haute-Marne et l'EHPAD de Thiéblemont-Faremont,

Aux fins de signer en lieu et place du directeur et en cas d'empêchement de Madame Armelle LACROIX directrice des ressources humaines et de la formation continue de la direction des centres hospitaliers de Verdun Saint-Mihiel, de Bar-le-Duc Fains-Veel, de Haute-Marne, de Joinville, de Montier en Der, de Saint Dizier, de Vitry le François, de Wassy, et de l'EHPAD de Thiéblemont-Faremont ,

- Pour le personnel non médical à l'exception des corps de direction
 - Tous les documents relatifs à la gestion des opérations disciplinaires hors décision
 - Tous les documents relatifs aux recrutements et concours
 - Tous les documents relatifs aux déroulements des carrières
 - Les documents relatifs à l'organisation du travail des congés et absences
 - Les documents relatifs aux droits de grève
- Aux fins d'engager et de liquider les comptes du titre 1 de dépenses
- Pour la formation continue et du DPC
 - L'ensemble des documents relatifs à la formation continue et au développement professionnel continu des personnels non médicaux pour :
 - L'élaboration du plan de formation des établissements de Saint Dizier, Haute-Marne et Vitry le François
 - L'élaboration et la signature des conventions et contrats relatif à ce plan
 - Les demandes de remboursements destinés à l'ANFH correspondants aux frais pédagogiques et frais de déplacement
 - Les états des frais de déplacement
 - Les convocations, les ordres de mission éventuels et attestations de présence pour les formations internes

Et pour présider le CSE des CH de Saint Dizier, Haute-Marne et Vitry le François, notamment en cas d'absence ou d'empêchement du directeur général ou du directeur délégué, ainsi que du directeur des ressources humaines de la direction commune.

1.1.2.1 Délégation est donnée à Madame **Frédérique MEISSNER**, attachée d'administration hospitalière, responsable des ressources humaines, sur le CH de Saint Dizier

Aux fins de signer en lieu et place du directeur et en cas d'empêchement de Madame Armelle LACROIX directrice des ressources humaines et de la formation continue de la direction des centres hospitaliers de Verdun Saint-Mihiel, de Bar-le-Duc Fains-Veel, de Haute-Marne, de Joinville, de Montier en Der, de Saint Dizier, de Vitry le François, de Wassy, et de l'EHPAD de Thiéblemont-Faremont , et de Monsieur Zoheir MEKHOLOUFI, directeur des Ressources Humaines des centres hospitaliers de Vitry-le-François, Saint-Dizier, Haute-Marne et l'EHPAD de Thiéblemont-Faremont,

- Pour le personnel non médical à l'exception des corps de direction
 - Tous les documents relatifs à la gestion des opérations disciplinaires hors décision
 - Tous les documents relatifs aux recrutements et concours
 - Tous les documents relatifs aux déroulements des carrières
 - Les documents relatifs à l'organisation du travail des congés et absences
 - Les documents relatifs aux droits de grève
- Aux fins d'engager et de liquider les comptes du titre 1 de dépenses
- Pour la formation continue et du DPC
 - L'ensemble des documents relatifs à la formation continue et au développement professionnel continu des personnels non médicaux pour :
 - L'élaboration du plan de formation du CH de Saint Dizier
 - L'élaboration et la signature des conventions et contrats relatifs à ce plan
 - Les demandes de remboursements destinés à l'ANFH correspondants aux frais pédagogiques et frais de déplacement
 - Les états des frais de déplacement
 - Les convocations, les ordres de mission éventuels et attestations de présence pour les formations internes

1.1.2.2 Délégation est donnée à Madame **Annabelle ALPHERAN**, attachée d'administration hospitalière, responsable des ressources humaines, du CH de la Haute-Marne

Aux fins de signer en lieu et place du directeur et en cas d'empêchement de Madame Armelle LACROIX directrice des ressources humaines et de la formation continue de la direction des centres hospitaliers de Verdun Saint-Mihiel, de Bar-le-Duc Fains-Veel, de Haute-Marne, de Joinville, de Montier en Der, de Saint Dizier, de Vitry le François, de Wassy, et de l'EHPAD de Thiéblemont-Faremont , et de Monsieur Zoheir MEKHLLOUFI, directeur des Ressources Humaines des centres hospitaliers de Vitry-le-François, Saint-Dizier, Haute-Marne et l'EHPAD de Thiéblemont-Faremont,

- Pour le personnel non médical à l'exception des corps de direction
 - Tous les documents relatifs à la gestion des opérations disciplinaires hors décision
 - Tous les documents relatifs aux recrutements et concours
 - Tous les documents relatifs aux déroulements des carrières
 - Les documents relatifs à l'organisation du travail des congés et absences
 - Les documents relatifs aux droits de grève
- Aux fins d'engager et de liquider les comptes du titre 1 de dépenses
- Pour la formation continue et du DPC
 - L'ensemble des documents relatifs à la formation continue et au développement professionnel continu des personnels non médicaux pour :
 - L'élaboration du plan de formation de l'établissement de la Haute-Marne
 - L'élaboration et la signature des conventions et contrats relatif à ce plan
 - Les demandes de remboursements destinés à l'ANFH correspondants aux frais pédagogiques et frais de déplacement
 - Les états des frais de déplacement
 - Les convocations, les ordres de mission éventuels et attestations de présence pour les formations internes

1.1.2.3 Délégation est donnée à Madame **Carine GRUZELLE**, adjoint des cadres, sur le CH de Vitry François

Aux fins de signer en lieu et place du directeur et en cas d'empêchement de Madame Armelle LACROIX directrice des ressources humaines et de la formation continue de la direction des centres hospitaliers de Verdun Saint-Mihiel, de Bar-le-Duc Fains-Veel, de Haute-Marne, de Joinville, de Montier en Der, de Saint Dizier, de Vitry le François, de Wassy, et de l'EHPAD de Thiéblemont-Faremont, et de Monsieur Zoheir MEKHOULFI, directeur des Ressources Humaines des centres hospitaliers de Vitry-le-François, Saint-Dizier, Haute-Marne et l'EHPAD de Thiéblemont-Faremont,

- Pour le personnel non médical à l'exception des corps de direction
 - Tous les documents relatifs à la gestion des opérations disciplinaires hors décision
 - Tous les documents relatifs aux recrutements et concours
 - Tous les documents relatifs aux déroulements des carrières
 - Les documents relatifs à l'organisation du travail des congés et absences
 - Les documents relatifs aux droits de grève
- Aux fins d'engager et de liquider les comptes du titre 1 de dépenses
- Pour la formation continue et du DPC
 - L'ensemble des documents relatifs à la formation continue et au développement professionnel continu des personnels non médicaux pour :
 - L'élaboration du plan de formation de l'établissement de Vitry le François
 - L'élaboration et la signature des conventions et contrats relatif à ce plan
 - Les demandes de remboursements destinés à l'ANFH correspondants aux frais pédagogiques et frais de déplacement
 - Les états des frais de déplacement
 - Les convocations, les ordres de mission éventuels et attestations de présence pour les formations internes

1.1.3 Pour le Centre Hospitalier de Bar-le-Duc Fains-Veel

Délégation est donnée à Monsieur **Jean-Sébastien GILLES**, Directeur des Ressources Humaines du Centre Hospitalier de Bar-Le-Duc Fains-Veel

Aux fins de signer en lieu et place du directeur et en cas d'empêchement de Madame Armelle LACROIX directrice des ressources humaines et de la formation continue de la direction des centres hospitaliers de Verdun Saint-Mihiel, de Bar-le-Duc Fains-Veel, de Haute-Marne, de Joinville, de Montier en Der, de Saint Dizier, de Vitry le François, de Wassy, et de l'EHPAD de Thiéblemont-Faremont.

- Pour le personnel non médical à l'exception des corps de direction
 - Tous les documents relatifs à la gestion des opérations disciplinaires hors décision
 - Tous les documents relatifs aux recrutements et concours
 - Tous les documents relatifs aux déroulements des carrières
 - Les documents relatifs à l'organisation du travail des congés et absences
 - Les documents relatifs aux droits de grève
- Aux fins d'engager et de liquider les comptes du titre 1 de dépenses
- Pour la formation continue et du DPC
 - L'ensemble des documents relatifs à la formation continue et au développement professionnel continu des personnels non médicaux pour :
 - L'élaboration du plan de formation de l'établissement de Bar-le-Duc Fains-Veel
 - L'élaboration et la signature des conventions et contrats relatif à ce plan
 - Les demandes de remboursements destinés à l'ANFH correspondants aux frais pédagogiques et frais de déplacement
 - Les états des frais de déplacement
 - Les convocations, les ordres de mission éventuels et attestations de présence pour les formations internes

Aux fins de signer en lieu et place du directeur et en cas d'empêchement de Madame Armelle LACROIX directrice des ressources humaines et de la formation continue de la direction des centres hospitaliers de Verdun Saint-Mihiel, de Bar-le-Duc Fains-Veel, de Haute-Marne, de Joinville, de Montier en Der, de Saint Dizier, de Vitry le François, de Wassy, et de l'EHPAD de Thiéblemont-Faremont, et de Monsieur Jean-Sébastien GILLES, Directeur des Ressources Humaines du Centre Hospitalier de Bar-Le-Duc Fains-Véel

- Pour le personnel non médical à l'exception des corps de direction
 - Tous les documents relatifs à la gestion des opérations disciplinaires hors décision
 - Tous les documents relatifs aux recrutements et concours
 - Tous les documents relatifs aux déroulements des carrières
 - Les documents relatifs à l'organisation du travail des congés et absences
 - Les documents relatifs aux droits de grève
- Aux fins d'engager et de liquider les comptes du titre 1 de dépenses
- Pour la formation continue et du DPC
 - L'ensemble des documents relatifs à la formation continue et au développement professionnel continu des personnels non médicaux pour :
 - L'élaboration du plan de formation de l'établissement de Vitry le François
 - L'élaboration et la signature des conventions et contrats relatif à ce plan
 - Les demandes de remboursements destinés à l'ANFH correspondants aux frais pédagogiques et frais de déplacement
 - Les états des frais de déplacement
 - Les convocations, les ordres de mission éventuels et attestations de présence pour les formations internes

1.1.3.1.1 Pour le CH de Bar-Le-Duc Fains-Véel, est donnée délégation de signature à Madame **Patricia OROZCO**, Assistant Médico Administrative

Aux fins de signer en lieu et place du directeur et en cas d'empêchement de Madame Armelle LACROIX directrice des ressources humaines et de la formation continue de la direction des centres hospitaliers de Verdun Saint-Mihiel, de Bar-le-Duc Fains-Veel, de Haute-Marne, de Joinville, de Montier en Der, de Saint Dizier, de Vitry le François, de Wassy, et de l'EHPAD de Thiéblemont-Faremont, et de Monsieur Jean-Sébastien GILLES, Directeur Adjoint et de Monsieur Matthieu LARDENOIS, attaché d'administration hospitalier, Responsable des ressources Humaines du CH de Bar-le-Duc Fains-Véel

- L'élaboration et la signature des conventions et contrats relatif à au plan de formation
- Les demandes de remboursements destinés à l'ANFH correspondants aux frais pédagogiques et aux frais de déplacement
- Les états des frais de déplacements
- Les convocations et attestations de présence pour les formations internes

1.1.4 Pour le CH Montier-en-Der,

Délégation est donnée à Madame **Catherine DURST**, Attachée d'Administration Hospitalière :

Aux fins de signer en lieu et place du directeur et en cas d'empêchement de Madame Armelle LACROIX directrice des ressources humaines et de la formation continue de la direction des centres hospitaliers de Verdun Saint-Mihiel, de Bar-le-Duc Fains-Veel, de Haute-Marne, de Joinville, de Montier en Der, de Saint Dizier, de Vitry le François, de Wassy, et de l'EHPAD de Thiéblemont-Faremont, pour :

- L'élaboration du plan de formation
- L'élaboration et la signature des conventions et contrats relatif à ce plan
- Les demandes de remboursements destinés à l'ANFH correspondants aux frais pédagogiques et frais de déplacement
- Les états des frais de déplacement
- Les convocations, les ordres de mission éventuels et attestations de présence pour les formations internes

1.1.5 Pour le CH de Joinville

Délégation est donnée à Madame **Nadine MOUTEAUX**, Attachée d'Administration Hospitalière :

Aux fins de signer en lieu et place du directeur et en cas d'empêchement de Madame Armelle LACROIX directrice des ressources humaines et de la formation continue de la direction des centres hospitaliers de Verdun Saint-Mihiel, de Bar-le-Duc Fains-Veel, de Haute-Marne, de Joinville, de Montier en Der, de Saint Dizier, de Vitry le François, de Wassy, et de l'EHPAD de Thiéblemont-Faremont, pour :

- L'élaboration du plan de formation
- L'élaboration et la signature des conventions et contrats relatif à ce plan
- Les demandes de remboursements destinés à l'ANFH correspondants aux frais pédagogiques et frais de déplacement
- Les états des frais de déplacement
- Les convocations, les ordres de mission éventuels et attestations de présence pour les formations internes

1.1.6 Pour le CH de Wassy,

Délégation est donnée à Madame **Catherine DURST**, Attachée d'Administration Hospitalière :

Aux fins de signer en lieu et place du directeur et en cas d'empêchement de Madame Armelle LACROIX directrice des ressources humaines et de la formation continue de la direction des centres hospitaliers de Verdun Saint-Mihiel, de Bar-le-Duc Fains-Veel, de Haute-Marne, de Joinville, de Montier en Der, de Saint Dizier, de Vitry le François, de Wassy, et de l'EHPAD de Thiéblemont-Faremont, pour :

- L'élaboration du plan de formation
- L'élaboration et la signature des conventions et contrats relatif à ce plan
- Les demandes de remboursements destinés à l'ANFH correspondants aux frais pédagogiques et frais de déplacement
- Les états des frais de déplacement
- Les convocations, les ordres de mission éventuels et attestations de présence pour les formations internes

1.1.6.1 Délégation est donnée à Madame **Nadine MOUTEAUX**, Attachée d'Administration Hospitalière :

Aux fins de signer en lieu et place du directeur et en cas d'empêchement de Madame Armelle LACROIX directrice des ressources humaines et de la formation continue de la direction des centres hospitaliers de Verdun Saint-Mihiel, de Bar-le-Duc Fains-Veel, de Haute-Marne, de Joinville, de Montier en Der, de Saint Dizier, de Vitry le François, de Wassy, et de l'EHPAD de Thiéblemont-Faremont, et de Madame Catherine DURST pour :

- L'élaboration du plan de formation
- L'élaboration et la signature des conventions et contrats relatif à ce plan
- Les demandes de remboursements destinés à l'ANFH correspondants aux frais pédagogiques et frais de déplacement
- Les états des frais de déplacement
- Les convocations, les ordres de mission éventuels et attestations de présence pour les formations internes

2. Article 2

Cette délégation s'exerce dans la limite des crédits régulièrement ouverts à l'EPRD et des Décisions Modificatives approuvées

3. Article 3

Le délégataire n'est pas autorisé à subdéléguer sa signature

4. Article 4 - Date d'effet

La présente décision prend effet à compter du 1^{er} mars 2024.
Elle annule la décision 11/2024 du 6 février 2024.

5. Article 5 - Publication

La présente délégation sera publiée au recueil des actes administratif des départements de la Meuse, de la Marne et de la Haute marne et portée à la connaissance du Receveur de l'Etablissement et de l'ensemble des intéressés.

A Verdun, le 1^{er} mars 2024

Le Directeur Général,



D. GUIDONI



**DECISION n° 25/2024
PORTANT DELEGATION
DE SIGNATURE**

FONCTIONS SUPPORT

**ANNULE ET REMPLACE LA DECISION
100/2023**

VU le code de la santé publique notamment dans les articles L.6143-7 et D.6143-33 à D.61443-36,

VU la loi n°2009-879 du 21 juillet 2009 portant réforme de l'hôpital et relative aux patients à la santé et aux territoires,

VU le décret n°2009-1765 du 30 décembre 2009 relatif au directeur et aux membres du directoire des établissements publics de santé,

VU le décret 2005-921 du 2 août 2005 portant statut particulier des grades et emplois des personnels de direction des établissements mentionnés à l'article 2 (1°,2°,3°) de la loi n°86-33 du 9 janvier 1986 modifiée portant dispositions statutaires relatives à la fonction publique hospitalière,

VU le décret 2000-232 du 13 mars 2000 portant statut particulier du corps de directeur d'hôpital,

VU la convention de direction commune,

VU l'arrêté du Centre National de Gestion en date du 5 janvier 2024 nommant Monsieur Didier GUIDONI en qualité de Directeur des Centres Hospitaliers de Verdun Saint-Mihiel, Bar-Le-Duc Fains-Véel, Vitry-Le-François, Joinville, Wassy, Montier-En-Der, Saint-Dizier, Haute-Marne, ainsi que de l'EHPAD de Thiéblemont-Farémont.

VU la décision n° 19-2024 définissant l'organisation de la direction commune et l'organigramme de direction,

Le Directeur Général de la direction commune des Centres Hospitaliers de Bar le Duc Fains-Véel, de Haute-Marne, de Joinville, de Montier en Der, de Saint-Dizier, de Verdun Saint-Mihiel, de Vitry le François et de Wassy, et de l'EHPAD de Thiéblemont-Farémont

Par ailleurs, Directeur de l'établissement support du GHT Cœur Grand Est,

DECIDE

Article 1 : Direction chargée des fonctions supports

Délégation est donnée à Monsieur **Franck CHAMPENOIS**, directeur des fonctions supports du GHT Cœur Grand Est, composé des centres hospitaliers de Bar-Le-Duc, de Fains-Véel, de la Haute-Marne, de Joinville, de Montier en Der de Saint-Dizier, de Verdun Saint-Mihiel, de Vitry le François, de Wassy, et de l'EHPAD de Thiéblemont-Farémont,

Pour signer tous les courriers ou actes suivants :

- Les courriers, actes, décisions relevant du périmètre et des directions rattachées à la direction des fonctions supports
- Les actes relatifs à l'engagement, la liquidation ou l'ordonnancement des comptes de dépenses du titre 3 et de titre 2 (hors comptes gérés par la pharmacie) et des comptes de dépenses d'investissements du titre 2
- Les actes relatifs aux achats
- Pour représenter la direction auprès des autorités (force de l'ordre, SDIS) dans le cadre des missions de sécurité incendie et sécurité à la personne.

Délégation est donnée, aux fins de signer en lieu et place du directeur de l'établissement support de GHT et en cas d'empêchement de Monsieur **Franck CHAMPENOIS**, directeur des fonctions supports du GHT Cœur Grand Est, aux personnes suivantes :

1.1 Direction Magasin Approvisionnements

Délégation est donnée à **Monsieur Gauthier MENIGOT**, directeur de la Direction Magasin Approvisionnements auprès de la Direction des Fonctions Supports du GHT Cœur Grand Est, pour signer tous les courriers ou actes suivants :

- Les courriers, actes, décisions relevant du périmètre et des directions rattachées à la Direction Magasin Approvisionnement
- Les actes relatifs à l'engagement, la liquidation ou l'ordonnement des comptes de dépenses du titre 3 et de titre 2 (hors comptes gérés par la pharmacie) et des comptes de dépenses d'investissements du titre 2

1.1.1 Pour le CH de Verdun Saint-Mihiel,

Délégation est donnée à **Monsieur Bernard WAGNER**, directeur de la logistique et des travaux du CH de Verdun Saint-Mihiel,

Aux fins de signer en lieu et place et en cas d'empêchement de **Monsieur Gauthier MENIGOT**, directeur de la Direction Magasin Approvisionnements auprès de la Direction des Fonctions Supports du GHT Cœur Grand Est,

Pour signer tous les courriers ou actes suivants :

- Les actes relatifs à l'engagement, la liquidation ou l'ordonnement des comptes de dépenses du titre 3 et de titre 2 (hors comptes gérés par la pharmacie) et des comptes de dépenses d'investissements du titre 2

1.1.2 Délégation est donnée à **Madame Aline LEHALLE**, ingénieur hospitalier

Aux fins de signer en lieu et place et en cas d'empêchement de **Monsieur Gauthier MENIGOT**, directeur de la Direction Magasin Approvisionnements auprès de la Direction des Fonctions Supports du GHT Cœur Grand-Est, et de **Monsieur Bernard WAGNER**, Directeur de la logistique et des Travaux du CH de Verdun Saint-Mihiel

Pour signer tous les courriers ou actes suivants :

- Les actes relatifs à l'engagement, la liquidation ou l'ordonnement des comptes de dépenses du titre 3 et de titre 2 (hors comptes gérés par la pharmacie) et des comptes de dépenses d'investissements du titre 2 relevant de la sphère technique, logistique, biomédicale et de la sécurité

1.1.3 Délégation est donnée à **Monsieur Christophe JEZIORO**, ingénieur hospitalier

Aux fins de signer en lieu et place et en cas d'empêchement de **Monsieur Gauthier MENIGOT**, directeur de la Direction Magasin Approvisionnements auprès de la Direction des Fonctions Supports du GHT Cœur Grand-Est, et de **Madame Aline LEHALLE**, Ingénieur hospitalier responsable logistique du CH de Verdun Saint-Mihiel

Pour signer tous les courriers ou actes suivants :

- Les actes relatifs à l'engagement, la liquidation ou l'ordonnement des comptes de dépenses du titre 3 et de titre 2 (hors comptes gérés par la pharmacie) et des comptes de dépenses d'investissements du titre 2 relevant de la sphère technique, logistique, biomédicale et de la sécurité pour un montant maximum de 5 000€

1.1.4 Délégation est donnée à **Monsieur Alexandre VANTOURNOUDT** Ingénieur hospitalier

Aux fins de signer en lieu et place de **Monsieur Bernard WAGNER**, Directeur de la logistique et des Travaux du CH de Verdun Saint-Mihiel de **Monsieur Gauthier MENIGOT**, directeur de de la Direction Magasin Approvisionnements auprès de la Direction des Fonctions Supports du GHT Cœur Grand-Est,

Pour signer tous les courriers ou actes suivants :

- Les actes relatifs à l'engagement, la liquidation ou l'ordonnement des comptes de dépenses du titre 3 et de titre 2 (hors comptes gérés par la pharmacie) et des comptes de dépenses d'investissements du titre 2 relevant de la sphère technique, logistique, biomédicale et de la sécurité

1.1.2 Pour le CH de Bar-Le-Duc Fains-Véel,

Délégation est donnée à Monsieur **Jean-Yves FAGNOT**, directeur de la logistique et des travaux du CH de Bar-Le-Duc Fains-Véel,

Aux fins de signer en lieu et place et en cas d'empêchement de **Monsieur Gauthier MENIGOT**, directeur de la Direction Magasin Approvisionnements auprès de la Direction des Fonctions Supports du GHT Cœur Grand Est,

tous les courriers ou actes suivants :

- Les actes relatifs à l'engagement, la liquidation ou l'ordonnancement des comptes de dépenses du titre 3 et de titre 2 (hors comptes gérés par la pharmacie) et des comptes de dépenses d'investissements du titre 2

1.2.4 Délégation est donnée à **Madame Magalie NICOLE**, Adjoint des Cadres Hospitalier

Aux fins de signer en lieu et place et en cas d'empêchement de Monsieur Gauthier MENIGOT, directeur de la Direction Magasin Approvisionnements auprès de la Direction des Fonctions Supports du GHT Cœur Grand-Est, et de Monsieur JEAN Yves FAGNOT, Directeur de la logistique et des Travaux du CH Br le Duc Fains-Veel

Pour signer tous les courriers ou actes suivants :

- Les actes relatifs à l'engagement, la liquidation ou l'ordonnancement des comptes de dépenses du titre 3 et de titre 2 (hors comptes gérés par la pharmacie) et des comptes de dépenses d'investissements du titre 2 relevant de la sphère technique, logistique, biomédicale et de la sécurité pour un montant maximum de 5 000€

1.2.5. Délégation est donnée à **Monsieur François-Regis BERNARD**, Technicien Hospitalier

Aux fins de signer en lieu et place et en cas d'empêchement de Monsieur Gauthier MENIGOT, directeur de la Direction Magasin Approvisionnements auprès de la Direction des Fonctions Supports du GHT Cœur Grand-Est,

Pour signer tous les courriers ou actes suivants :

- Les actes relatifs à l'engagement, la liquidation ou l'ordonnancement des comptes de dépenses du titre 3 et de titre 2 (hors comptes gérés par la pharmacie) et
- Des comptes de dépenses d'investissements du titre 2 relevant de la sphère technique et logistique pour un montant maximum de 5 000€

1.2.6. Délégation est donnée à **Monsieur Pascal VARIN**, Technicien Hospitalier

Aux fins de signer en lieu et place et en cas d'empêchement de Monsieur Gauthier MENIGOT, directeur de la Direction Magasin Approvisionnements auprès de la Direction des Fonctions Supports du GHT Cœur Grand-Est,

Pour signer tous les courriers ou actes suivants :

- Les actes relatifs à l'engagement, la liquidation ou l'ordonnancement des comptes de dépenses du titre 3 et de titre 2 (hors comptes gérés par la pharmacie) et des comptes de dépenses d'investissements du titre 2 relevant de la sphère technique pour un montant maximum de 5 000€

1.2.6 Délégation est donnée à **Monsieur Didier FERRON**, ingénieur biomédical,

Aux fins de signer en lieu et place du directeur et en cas d'empêchement de Monsieur Jean-Yves FAGNOT, directeur de la logistique et des travaux du CH de Bar-Le-Duc Fains-Véel,

Pour signer tous les courriers ou actes dans la limite de ses attributions notamment les bons de commandes médicaux et biomédicaux hors actes relevant des achats (contrats, marchés)

1.2.7. Délégation est donnée à **Madame Marie-Jeanne DELAVALLADE**, Responsable sécurité,

Aux fins de signer en lieu et place du directeur et en cas d'empêchement de Monsieur Jean-Yves FAGNOT, directeur de la logistique et des travaux du CH de Bar-Le-Duc Fains-Véel,

Pour signer :

- Les courriers, actes, décisions relevant de la sphère de la sécurité incendie et de la sécurité à la personne.

Pour représenter la direction auprès des autorités (force de l'ordre, SDIS) dans le périmètre de ces missions.

1.1.3 Pour les CH de Saint-Dizier, Vitry le François, Haute-Marne et l'EHPAD de Thieblemont,

Direction Magasin Approvisionnements,

Délégation est donnée à Monsieur **Fabien GILLET**, directeur des de la Logistiques et des travaux du CH de St Dizier, Vitry le François, Haute Marne, et l'EHPAD de Thieblemont

Aux fins de signer en lieu et place et en cas d'empêchement de **Monsieur Gauthier MENIGOT**, directeur de la Direction Magasin Approvisionnements auprès de la Direction des Fonctions Supports du GHT Cœur Grand Est, pour signer tous les courriers ou actes suivants :

- Les actes relatifs à l'engagement, la liquidation ou l'ordonnancement des comptes de dépenses du titre 3 et de titre 2 (hors comptes gérés par la pharmacie) et des comptes de dépenses d'investissements du titre 2

1.3.4 Délégation est donnée à **Madame Patricia MARCEL Attachée d'Administration Hospitalière**,

Aux fins de signer en lieu et place et en cas d'empêchement de Monsieur Gauthier MENIGOT, directeur de de la Direction Magasin Approvisionnements auprès de la Direction des Fonctions Supports du GHT Cœur Grand-Est, et de Monsieur Fabien GILLET, Directeur de la logistique et des Travaux du de St Dizier, Vitry le François, Haute Marne et l'EHPAD de Thiéblemont

Pour signer tous les courriers ou actes suivants :

- Les actes relatifs à l'engagement, la liquidation ou l'ordonnancement des comptes de dépenses du titre 3 et de titre 2 (hors comptes gérés par la pharmacie) et des comptes de dépenses d'investissements du titre 2 relevant de la sphère technique, logistique, du CH de Saint Dizier et de Vitry le Francois

1.2.5. Délégation est donnée à **Monsieur David BOUTARD**,

Aux fins de signer en lieu et place et en cas d'empêchement de Monsieur Gauthier MENIGOT, directeur de de la Direction Magasin Approvisionnements auprès de la Direction des Fonctions Supports du GHT Cœur Grand-Est,

Pour signer tous les courriers ou actes suivants :

- Les actes relatifs à l'engagement, la liquidation ou l'ordonnancement des comptes de dépenses du titre 3 et de titre 2 (hors comptes gérés par la pharmacie) et des comptes de dépenses d'investissements du titre 2 relevant de la sphère technique, logistique, biomédicale et de la sécurité pour un montant maximum de 5 000€

1.1.3.1 Délégation est donnée à **Monsieur Philippe GARCIA-CAMACHO** Ingénieur Logistique des CH de Saint-Dizier, Vitry-Le-François, Haute-Marne et de l'EHPAD de Thieblemont,

Aux fins de signer en lieu et place et en cas d'empêchement de Monsieur Gauthier MENIGOT, Directeur de la Direction Magasin Approvisionnement auprès de la Direction des Fonctions Supports du GHT Cœur Grand Est en cas d'empêchement de Monsieur Fabien GILLET, directeur de la logistique et des travaux des CH de Saint-Dizier, Vitry-Le-François, Haute-Marne et de l'EHPAD de Thieblemont,

Pour signer tous les courriers ou actes suivants :

- Les courriers, actes, décisions relevant de la sphère technique, biomédical et de la sécurité
- Les actes relatifs à l'engagement, la liquidation ou l'ordonnancement des comptes de dépenses du titre 3 et de titre 2 (hors comptes gérés par la pharmacie) et des comptes de dépenses d'investissements du titre 2 relevant de la sphère technique, biomédical et de la sécurité.
- Les actes pour représenter la direction auprès des autorités (force de l'ordre, SDIS) dans le cadre des missions de sécurité incendie et sécurité à la personne.

1.1.3.1.1 Délégation est donnée à **Monsieur Laurent COLLIN** Adjoint Technique & Travaux des CH de Saint-Dizier, Vitry-Le-François, Haute-Marne et de l'EHPAD de Thieblemont,

Aux fins de signer en lieu et place et en cas d'empêchement de Monsieur Fabien GILLET, directeur de la logistique et des travaux des CH de Saint-Dizier, Vitry-Le-François, Haute-Marne et de l'EHPAD de Thieblemont, et de Monsieur Philippe GARCIA-CAMACHO Ingénieur Logistique des CH de Saint-Dizier, Vitry-Le-François, Haute-Marne et de l'EHPAD de Thieblemont,

Pour signer tous les courriers ou actes suivants :

- Les courriers, actes, décisions relevant de la sphère technique, biomédical et de la sécurité
- Les actes relatifs à l'engagement, la liquidation ou l'ordonnancement des comptes de dépenses du titre 3 et de titre 2 (hors comptes gérés par la pharmacie) et des comptes de dépenses d'investissements du titre 2 relevant de la sphère technique, biomédical et de la sécurité.
- Les actes pour représenter la direction auprès des autorités (force de l'ordre, SDIS) dans le cadre des missions de sécurité incendie et sécurité à la personne.

1.1.3.1.1.1 Délégation est donnée à **Monsieur Stéphane DHIEVRE**, technicien hospitalier

Aux fins de signer en lieu et place et en cas d'empêchement de Monsieur Fabien GILLET, directeur de la logistique et des travaux des CH de Saint-Dizier, Vitry-Le-François, Haute-Marne et de l'EHPAD de Thieblemont, et de Monsieur Philippe GARCIA-CAMACHO Ingénieur Logistique des CH de Saint-Dizier, Vitry-Le-François, Haute-Marne et de l'EHPAD de Thieblemont, et de Monsieur Laurent COLLIN Adjoint Technique & Travaux des CH de Saint-Dizier, Vitry-Le-François, Haute-Marne et de l'EHPAD de Thieblemont,

Pour signer tous les courriers ou actes suivants :

- Les courriers, actes, décisions relevant de la sphère technique du CH Haute-Marne
- Les actes relatifs à l'engagement, la liquidation ou l'ordonnement des comptes de dépenses du titre 3 et de titre 2 (hors comptes gérés par la pharmacie) et des comptes de dépenses d'investissements du titre 2 relevant de la sphère technique du CH Haute-Marne

1.1.3.1.1.3 Délégation est donnée à **Monsieur Didier FERRON**, ingénieur biomédical,

Aux fins de signer en lieu et place et en cas d'empêchement de Monsieur Fabien GILLET, directeur de la logistique et des travaux des CH de Saint-Dizier, Vitry-Le-François, Haute-Marne et de l'EHPAD de Thieblemont, et de Monsieur Philippe GARCIA-CAMACHO Ingénieur Logistique des CH de Saint-Dizier, Vitry-Le-François, Haute-Marne et de l'EHPAD de Thieblemont, et de Monsieur Laurent COLLIN Adjoint Technique & Travaux des CH de Saint-Dizier, Vitry-Le-François, Haute-Marne et de l'EHPAD de Thieblemont,

Pour signer tous les courriers ou actes dans la limite de ses attributions notamment les bons de commandes médicaux et biomédicaux hors actes relevant des achats (contrats, marchés)

1.1.3.1.2 Délégation est donnée à Madame **Martine POINTAUX** adjoint des cadres du CH Haute-Marne, aux fins de signer en lieu et place et en cas d'empêchement de Monsieur Gauthier MENIGOT, Directeur de la Direction Magasin Approvisionnement auprès de la Direction des Fonctions Supports du GHT Cœur Grand Est et en cas d'empêchement de Monsieur Fabien GILLET, directeur de la logistique et des travaux des CH de Saint-Dizier, Vitry-Le-François, Haute-Marne et de l'EHPAD de Thieblemont, et de Monsieur Philippe GARCIA-CAMACHO Ingénieur Logistique des CH de Saint-Dizier, Vitry-Le-François, Haute-Marne et de l'EHPAD de Thieblemont

Pour signer tous les courriers ou actes suivants :

- Les courriers, actes, décisions relevant de la sphère logistique du CH de la Haute-Marne
- Les actes relatifs à l'engagement, la liquidation ou l'ordonnement des comptes de dépenses du titre 3 et de titre 2 (hors comptes gérés par la pharmacie) et des comptes de dépenses d'investissements du titre 2 relevant de la sphère logistique du CH Haute-Marne

1.1.3.1.3 Délégation est donnée à Madame **Patricia MARCEL** attachée d'administration hospitalière, Aux fins de signer en lieu et place et en cas d'empêchement de Monsieur Fabien GILLET, directeur de la logistique et des travaux des CH de Saint-Dizier, Vitry-Le-François, Haute-Marne et de l'EHPAD de Thieblemont, et de Monsieur Philippe GARCIA-CAMACHO Ingénieur Logistique des CH de Saint-Dizier, Vitry-Le-François, Haute-Marne et de l'EHPAD de Thieblemont

Pour signer tous les courriers ou actes suivants :

- Les courriers, actes, décisions relevant de la sphère logistique du CH de Saint-Dizier et de Vitry le François.
- Les actes relatifs à l'engagement, la liquidation ou l'ordonnement des comptes de dépenses du titre 3 et de titre 2 (hors comptes gérés par la pharmacie) et des comptes de dépenses d'investissements du titre 2 relevant de la sphère logistique du CH de Saint-Dizier et de Vitry le François.

1.2 Direction Logistique et Travaux

1.2.1 Pour le CH de Verdun Saint-Mihiel,

Délégation est donnée à Monsieur **Bernard WAGNER**, directeur de la logistique et des travaux du CH de Verdun Saint-Mihiel,

Pour signer tous les courriers ou actes suivants :

- Les courriers, actes, décisions relevant de la sphère technique et logistique, biomédicale et de la sécurité

- Pour représenter la direction auprès des autorités (force de l'ordre, SDIS) dans le cadre des missions de sécurité incendie et sécurité à la personne.

1.2.2 Délégation est donnée à **Madame Aline LEHALLE**, ingénieur hospitalier

Aux fins de signer en lieu et place et en cas d'empêchement de Monsieur Bernard WAGNER, directeur de la logistique et des travaux du CH de Verdun Saint-Mihiel,

Pour signer tous les courriers ou actes suivants :

- Les courriers, actes, décisions relevant de la sphère logistique

1.2.3 Délégation est donnée à Monsieur **Alexandre VANTOURNHOUDT** Ingénieur hospitalier

Aux fins de signer en lieu et place et en cas d'empêchement de Monsieur Bernard WAGNER, directeur de la logistique et des travaux du CH de Verdun Saint-Mihiel,

Pour signer tous les courriers ou actes suivants :

- Les courriers, actes, décisions relevant de la sphère technique
- Pour représenter la direction auprès des autorités (force de l'ordre, SDIS) dans le cadre des missions de sécurité incendie et sécurité à la personne.

1.2.4 Délégation est donnée à Monsieur **Herve LELIEVRE** Ingénieur hospitalier

Aux fins de signer en lieu et place et en cas d'empêchement de Monsieur Bernard WAGNER, directeur de la logistique et des travaux du CH de Verdun Saint-Mihiel,

Pour signer tous les courriers ou actes suivants :

- Les courriers, actes, décisions relevant de la sphère technique
- Pour représenter la direction auprès des autorités (force de l'ordre, SDIS) dans le cadre des missions de sécurité incendie et sécurité à la personne.

1.2.3 Délégation est donnée à **Monsieur David BATTIN**, Faisant fonction d'ingénieur biomédical hospitalier

Aux fins de signer en lieu et place et en cas d'empêchement de Monsieur Bernard WAGNER, directeur de la logistique et des travaux du CH de Verdun Saint-Mihiel,

Pour signer tous les courriers ou actes entant dans la limite de ses attributions notamment les bons de commandes médicaux hors actes relevant des achats (contrats, marchés)

1.1.1.5 Délégation sur la délégation est donnée à Monsieur **Lionel DUMANOIT**, ingénieur hospitalier

Aux fins de signer en lieu et place et en cas d'empêchement de Monsieur Bernard WAGNER, directeur de la logistique et des travaux du CH de Verdun Saint-Mihiel,

- Les dépenses sur les comptes alimentaires : 60231 / 60232 / 60234 / 60235 / 60236

1.1.1.6 Délégation sur la délégation est donnée à Monsieur **Laurent PETITJEAN**, technicien supérieur hospitalier

Aux fins de signer en lieu et place et en cas d'empêchement de Monsieur. Bernard WAGNER, directeur de la logistique et des travaux du CH de Verdun Saint-Mihiel, et de Monsieur Lionel DUMANOIT, ingénieur,

- Les dépenses sur les comptes alimentaires : 60231 / 60232 / 60234 / 60235 / 60236

1.1.1.7 Délégation est donnée à Monsieur **Yannick SALVADORI**, Responsable sécurité,

Aux fins de signer en lieu et place et en cas d'empêchement de Monsieur Bernard WAGNER, directeur de la logistique et des travaux du CH de Verdun Saint-Mihiel, et d'Alexandre VANTOURNHOUDT Ingénieur hospitalier du CH de Verdun Saint-Mihiel

Pour signer :

- Les courriers, actes, décisions relevant de la sphère de la sécurité incendie et de la sécurité à la personne.
- Pour représenter la direction auprès des autorités (force de l'ordre, SDIS) dans le périmètre de ces missions.

1.2.2 Pour le CH de Bar-Le-Duc Fains-Véel,

Délégation est donnée à Monsieur **Jean-Yves FAGNOT**, directeur de la logistique et des travaux du CH de Bar-Le-Duc Fains-Véel, pour signer tous les courriers ou actes suivants :

- Les courriers, actes, décisions relevant de la sphère technique et logistique, biomédicale et de la sécurité

- Pour représenter la direction auprès des autorités (force de l'ordre, SDIS) dans le cadre des missions de sécurité incendie et sécurité à la personne.

1.2.2.2 Délégation est donnée à **Monsieur Didier FERRON**, ingénieur biomédical,

Aux fins de signer en lieu et place du directeur et en cas d'empêchement de Monsieur Jean-Yves FAGNOT, directeur de la logistique et des travaux du CH de Bar-Le-Duc Fains-Véel,

Pour signer tous les courriers ou actes dans la limite de ses attributions notamment les bons de commandes médicaux et biomédicaux hors actes relevant des achats (contrats, marchés)

1.2.2.3 Délégation est donnée à **Madame Marie-Jeanne DELAVALLADE**, Responsable sécurité,

Aux fins de signer en lieu et place du directeur et en cas d'empêchement de Monsieur Jean-Yves FAGNOT, directeur de la logistique et des travaux du CH de Bar-Le-Duc Fains-Véel,

Pour signer :

- Les courriers, actes, décisions relevant de la sphère de la sécurité incendie et de la sécurité à la personne.
- Pour représenter la direction auprès des autorités (force de l'ordre, SDIS) dans le périmètre de ces missions.

1.2.3 Pour les CH de Saint-Dizier, Vitry le François, Haute-Marne et l'EHPAD de Thieblemont,

Délégation est donnée à Monsieur **Fabien GILLET**, directeur de la logistique et des travaux des CH de Saint-Dizier, Vitry-Le-François, Haute-Marne et de l'EHPAD de Thieblemont,

Pour signer tous les courriers ou actes suivants :

- Les courriers, actes, décisions relevant de la sphère logistique et technique, biomédicale et de la sécurité
- Les actes pour représenter la direction auprès des autorités (force de l'ordre, SDIS) dans le cadre des missions de sécurité incendie et sécurité à la personne.

1.2.3.1 Délégation est donnée à **Monsieur Philippe GARCIA-CAMACHO** Ingénieur Logistique des CH de Saint-Dizier, Vitry-Le-François, Haute-Marne et de l'EHPAD de Thieblemont,

Aux fins de signer en lieu et place et en cas d'empêchement de Monsieur Fabien GILLET, directeur de la logistique et des travaux des CH de Saint-Dizier, Vitry-Le-François, Haute-Marne et de l'EHPAD de Thieblemont,

Pour signer tous les courriers ou actes suivants :

- Les courriers, actes, décisions relevant de la sphère technique, biomédical et de la sécurité
- Les actes pour représenter la direction auprès des autorités (force de l'ordre, SDIS) dans le cadre des missions de sécurité incendie et sécurité à la personne.

1.2.3.2 Délégation est donnée à **Monsieur Laurent COLLIN** Adjoint Technique & Travaux des CH de Saint-Dizier, Vitry-Le-François, Haute-Marne et de l'EHPAD de Thieblemont,

Aux fins de signer en lieu et place et en cas d'empêchement de Monsieur Fabien GILLET, directeur de la logistique et des travaux des CH de Saint-Dizier, Vitry-Le-François, Haute-Marne et de l'EHPAD de Thieblemont, et de Monsieur Philippe GARCIA-CAMACHO Ingénieur Logistique des CH de Saint-Dizier, Vitry-Le-François, Haute-Marne et de l'EHPAD de Thieblemont,

Pour signer tous les courriers ou actes suivants :

- Les courriers, actes, décisions relevant de la sphère technique, biomédical et de la sécurité
- Les actes pour représenter la direction auprès des autorités (force de l'ordre, SDIS) dans le cadre des missions de sécurité incendie et sécurité à la personne.

1.2.3.3 Délégation est donnée à **Monsieur Stéphane DHIEVRE**, technicien hospitalier

Aux fins de signer en lieu et place et en cas d'empêchement de Monsieur Fabien GILLET, directeur de la logistique et des travaux des CH de Saint-Dizier, Vitry-Le-François, Haute-Marne et de l'EHPAD de Thieblemont, et de Monsieur Philippe GARCIA-CAMACHO Ingénieur Logistique des CH de Saint-Dizier, Vitry-Le-François, Haute-Marne et de l'EHPAD de Thieblemont, et de

Monsieur Laurent COLLIN Adjoint Technique & Travaux des CH de Saint-Dizier, Vitry-Le-François, Haute-Marne et de l'EHPAD de Thieblemont,

Pour signer tous les courriers ou actes suivants :

- Les courriers, actes, décisions relevant de la sphère technique du CH Haute-Marne

1.2.3.4 Délégation est donnée à **Monsieur Nicolas MALFAIT**, Conducteur de travaux

Aux fins de signer en lieu et place et en cas d'empêchement de Monsieur Fabien GILLET, directeur de la logistique et des travaux des CH de Saint-Dizier, Vitry-Le-François, Haute-Marne et de l'EHPAD de Thieblemont, et de Monsieur Philippe GARCIA-CAMACHO Ingénieur Logistique des CH de Saint-Dizier, Vitry-Le-François, Haute-Marne et de l'EHPAD de Thieblemont, et de Monsieur Laurent COLLIN Adjoint Technique & Travaux des CH de Saint-Dizier, Vitry-Le-François, Haute-Marne et de l'EHPAD de Thieblemont,

Pour signer tous les courriers ou actes suivants :

- Les courriers, actes, décisions relevant de la sphère technique & Travaux des CH de Saint-Dizier, Vitry-Le-François, Haute-Marne et de l'EHPAD de Thieblemont.

1.2.3.5 Délégation est donnée à **Monsieur Didier FERRON**, ingénieur biomédical,

Aux fins de signer en lieu et place et en cas d'empêchement de Monsieur Fabien GILLET, directeur de la logistique et des travaux des CH de Saint-Dizier, Vitry-Le-François, Haute-Marne et de l'EHPAD de Thieblemont, et de Monsieur Philippe GARCIA-CAMACHO Ingénieur Logistique des CH de Saint-Dizier, Vitry-Le-François, Haute-Marne et de l'EHPAD de Thieblemont, et de Monsieur Laurent COLLIN Adjoint Technique & Travaux des CH de Saint-Dizier, Vitry-Le-François, Haute-Marne et de l'EHPAD de Thieblemont,

Pour signer tous les courriers ou actes dans la limite de ses attributions notamment les bons de commandes médicaux et biomédicaux hors actes relevant des achats (contrats, marchés)

1.1.3.1.2 Délégation est donnée à Madame **Martine POINTAUX** adjoint des cadres du CH Haute-Marne,

Aux fins de signer en lieu et place et en cas d'empêchement de Monsieur Fabien GILLET, directeur de la logistique et des travaux des CH de Saint-Dizier, Vitry-Le-François, Haute-Marne et de l'EHPAD de Thieblemont, et de Monsieur Philippe GARCIA-CAMACHO Ingénieur Logistique des CH de Saint-Dizier, Vitry-Le-François, Haute-Marne et de l'EHPAD de Thieblemont

Pour signer tous les courriers ou actes suivants :

- Les courriers, actes, décisions relevant de la sphère logistique du CH de la Haute-Marne

1.1.3.1.3 Délégation est donnée à Madame **Patricia MARCEL** attachée d'administration hospitalière,

Aux fins de signer en lieu et place et en cas d'empêchement de Monsieur Fabien GILLET, directeur de la logistique et des travaux des CH de Saint-Dizier, Vitry-Le-François, Haute-Marne et de l'EHPAD de Thieblemont, et de Monsieur Philippe GARCIA-CAMACHO Ingénieur Logistique des CH de Saint-Dizier, Vitry-Le-François, Haute-Marne et de l'EHPAD de Thieblemont

Pour signer tous les courriers ou actes suivants :

- Les courriers, actes, décisions relevant de la sphère logistique du CH de Saint-Dizier et de Vitry le François.

1.2.4 Pour les CH de Wassy, Joinville et Montier-en-Der

1.2.4.1 Délégation est donnée à Madame **Elisabeth PIGUET**, Directrice Déléguée

Pour signer tous les courriers ou actes suivants :

- Les courriers, actes, décisions relevant de la sphère technique et logistique
- Les actes relatifs à l'engagement, la liquidation ou l'ordonnancement des comptes de dépenses du titre 3 et de titre 2 (hors comptes gérés par la pharmacie) et des comptes de dépenses d'investissements du titre 2

1.3 Direction chargée de missions transversales

Délégation est donnée à **Madame Murielle HANNION**, Directrice chargée de missions auprès de la direction des fonctions supports,

Pour signer tous les courriers, décision et actes relatifs à :

- L'audit des fonctions logistiques du GHT
- Le pilotage de la stratégie de développement durable du GHT

- Le développement de la culture du RGPD
 - La recherche de subventions européennes
- Pour représenter la direction dans le cadre de ces missions.

Article 2 – Interdiction de subdélégation

Le délégataire n'est pas autorisé à subdéléguer sa signature.

Article 3 - Date d'effet

La présente décision prend effet à compter du 1^{er} mars 2024. Elle annule la décision 100-2023 du 27 décembre 2023.

Article 4 - Publication

La présente délégation sera publiée au recueil des actes administratifs des départements de la Meuse, de la Marne et de la Haute marne et portée à la connaissance du Receveur de l'Etablissement et de l'ensemble des intéressés.

A Verdun, le 1^{er} mars 2024

Le Directeur Général,



Didier GUIDONI



DECISION N° 26/2024

PORTANT DELEGATION DE SIGNATURE COORDINATION GENERALE DES SOINS ET DE LA QUALITE ANNULE ET REMPLACE LA DECISION 78-2023

VU le code de la santé publique notamment dans les articles L.6143-7 et D.6143-33 à D.61443-36,

VU la loi n°2009-879 du 21 juillet 2009 portant réforme de l'hôpital et relative aux patients à la santé et aux territoires,

VU le décret n°2009-1765 du 30 décembre 2009 relatif au directeur et aux membres du directoire des établissements publics de santé,

VU le décret 2005-921 du 2 août 2005 portant statut particulier des grades et emplois des personnels de direction des établissements mentionnés à l'article 2 (1°,2°,3°) de la loi n°86-33 du 9 janvier 1986 modifiée portant dispositions statutaires relatives à la fonction publique hospitalière,

VU le décret 2000-232 du 13 mars 2000 portant statut particulier du corps de directeur d'hôpital,

VU la convention de direction commune,

VU l'arrêté du Centre National de Gestion en date du 5 janvier 2024 nommant Monsieur Didier GUIDONI en qualité de Directeur des Centres Hospitaliers de Verdun Saint-Mihiel, Bar-Le-Duc Fains-Véel, Vitry-Le-François, Joinville, Wassy, Montier-En-Der, Saint-Dizier, Haute-Marne, ainsi que de l'EHPAD de Thiéblemont-Farémont,

VU la décision n ° 19-2024 définissant l'organisation de la direction commune et l'organigramme de direction,

Le Directeur de la direction commune des centres hospitaliers Bar le Duc Fains-Veel, de Haute-Marne, de Joinville, de Montier en Der, de Saint Dizier, Verdun Saint-Mihiel, de Vitry le François, de Wassy, et de l'EHPAD de Thiéblemont-Farémont,

D E C I D E

1. Article 1 : Coordination générale des soins et de la qualité

Délégation est donnée à Madame Céline **LAROCHE** Directrice des soins, Coordinatrice générale des activités de soins de rééducation et médico-techniques, et de la qualité, pour signer pièces, actes et correspondances en toutes matières relevant de ses compétences pour les établissements de la direction commune des centres hospitaliers Bar le Duc, de Fains-Veel, de Haute-Marne, de Joinville, de Montier en Der, de Saint Dizier, Verdun Saint-Mihiel, de Vitry le François, de Wassy, et de l'EHPAD de Thiéblemont-Farémont : encadrement de l'ensemble du personnel soignant, infirmier, de rééducation et médico-technique des établissements.

En cas d'absence de Madame Céline **LAROCHE** délégation est donnée à

- Madame Nathalie **RAYNAUD**, directrice des soins, Coordinatrice générale des activités de soins de rééducation et médico-techniques, et de la qualité, pour signer pièces, actes et correspondance en toutes matières relevant de ses compétences sur les centres hospitaliers de Bar-Le-Duc et Fains-Véel,
- Madame Jennifer **ALBORGHETTI** à compter du 18 mars 2024, cadre supérieur de santé paramédical, adjointe à la direction des soins du Centre Hospitalier de Bar-Le-Duc et Fains-Véel, pour signer pièces et correspondance en toutes matières relevant de ses compétences sur le Centre Hospitalier de Bar-Le-Duc et Fains-Véel,
- Madame Claudie **KLEIN**, directrice des soins, Coordinatrice générale des activités de soins de rééducation et médico-techniques, et de la qualité, pour signer pièces, actes et correspondance en toutes matières relevant de ses compétences sur les centres Hospitaliers de Saint-Dizier, Vitry-le-François et Montier-en-Der,

- Madame **Delphine SOITEL**, cadre supérieur de santé paramédical, adjoint à la direction des soins des Centres Hospitaliers de de Saint-Dizier, Vitry-le-François et Montier-en-Der, pour signer pièces et correspondance en toutes matières relevant de ses compétences sur les Centres Hospitaliers Saint-Dizier, Vitry-le-François et Montier-en-Der,
- Madame Marie-Pierre **MOUSSA**, directrice des soins, Coordinatrice générale des activités de soins de rééducation et médico-techniques, et de la qualité, pour signer pièces, actes et correspondance en toutes matières relevant de ses compétences sur le centre Hospitalier de Verdun Saint-Mihiel,
- Monsieur Christophe **MARCHAL**, cadre supérieur de santé paramédical, adjoint à la direction des soins du Centre Hospitalier de Verdun Saint Mihiel, pour signer pièces et correspondance en toutes matières relevant de ses compétences sur le centre hospitalier de Verdun Saint-Mihiel.

2. Article 2

Cette délégation s'exerce dans la limite des crédits régulièrement ouverts à l'EPRD et des Décisions Modificatives approuvées.

3. Article 3

Le délégataire n'est pas autorisé à subdéléguer sa signature.

4. Article 4 - Date d'effet

La présente décision prend effet à compter du 1^{er} Mars 2024.
Elle annule la décision 78-2023 du 1^{er} décembre 2023.

5. Article 5 - Publication

La présente délégation sera publiée au recueil des actes administratif des départements de la Meuse, de la Marne et de la Haute marne et portée à la connaissance du Receveur de l'Etablissement et de l'ensemble des intéressés.

A Verdun, le 1^{er} Mars 2024
Le Directeur Général,



Didier GUIDONI



**DECISION N° 27/2024
PORTANT DELEGATION
DE SIGNATURE
COORDINATION
GENERALE
PEDAGOGIQUE
(annule et remplace la
décision 79-2023)**

VU le code de la santé publique notamment dans les articles L.6143-7 et D.6143-33 à D.61443-36,

VU la loi n°2009-879 du 21 juillet 2009 portant réforme de l'hôpital et relative aux patients à la santé et aux territoires,

VU le décret n°2009-1765 du 30 décembre 2009 relatif au directeur et aux membres du directoire des établissements publics de santé,

VU le décret 2005-921 du 2 août 2005 portant statut particulier des grades et emplois des personnels de direction des établissements mentionnés à l'article 2 (1°,2°,3°) de la loi n°86-33 du 9 janvier 1986 modifiée portant dispositions statutaires relatives à la fonction publique hospitalière,

VU le décret 2000-232 du 13 mars 2000 portant statut particulier du corps de directeur d'hôpital,

VU la convention de direction commune,

VU l'arrêté du Centre National de Gestion en date du 5 janvier 2024 nommant Monsieur Didier GUIDONI en qualité de Directeur des Centres Hospitaliers de Verdun Saint-Mihiel, Bar-Le-Duc Fains-Véel, Vitry-Le-François, Joinville, Wassy, Montier-En-Der, Saint-Dizier, Haute-Marne, ainsi que de l'EHPAD de Thiéblemont-Farémont.

VU la décision n ° 19-2024 définissant l'organisation de la direction commune et l'organigramme de direction,

Le Directeur de la direction commune des centres hospitaliers de Bar-Le-Duc Fains-Véel, de Haute-Marne, de Joinville, de Montier-en-Der, de Saint-Dizier, Verdun Saint-Mihiel, de Vitry-Le-François, de Wassy, et de l'EHPAD de Thiéblemont-Farémont,

D E C I D E

1. Article 1 : Coordination générale pédagogique

Délégation est donnée à Monsieur Rémy **CHAPIRON** Directeur des soins et coordonnateur pédagogique des IFSI et IFAS de Bar le Duc, Fains-Veel et Verdun-Saint Mihiel, de Saint Dizier pour signer pièces et correspondances en toutes matières relevant des compétences de gestion courante pour les IFSI et IFAS des CH de Verdun Saint Mihiel, et de Bar le Duc Saint Dizier à l'exception de celles engageant des dépenses.

La délégation porte sur :

- Tous les documents relatifs aux domaines administratifs des Instituts,
- Tous les documents relatifs aux parcours de formation des étudiants,
- Tous les documents administratifs, financiers et pédagogiques relatifs à l'organisation d'actions de formations continues,
- Tous les documents relatifs à l'implication des formateurs permanents et des intervenants extérieurs,
- Tous les documents relatifs à l'organisation du travail, aux congés et absences des professionnels des Instituts concernés,
- Tous les documents relatifs aux domaines techniques et logistiques impliquant les Instituts

1.1. En ce qui concerne les sites pédagogiques des CH Verdun Saint Mihiel :

1.1.1. En cas d'absence ou d'empêchement de Monsieur Rémy **CHAPIRON** Directeur des soins et coordonnateur pédagogique des IFSI et IFAS de Bar le Duc-Fains Veel et Verdun- Saint Mihiel et de Saint Dizier pour signer pièces et correspondances en toutes matières relevant des compétences de gestion courante pour les IFSI et IFAS du CH de Verdun Saint Mihiel, délégation est donnée à Madame **LEVRESSE** Sophie, Cadre supérieure de santé, adjointe à la Direction des Instituts de Verdun-Saint Mihiel, pour signer pièces et correspondances en toutes matières relevant des compétences de gestion courante pour les IFSI et IFAS des CH de Bar le Duc-Fains Veel et de Verdun- Saint Mihiel à l'exception de celles engageant des dépenses.

La délégation porte sur :

- Tous les documents relatifs aux domaines administratifs des Instituts,
- Tous les documents relatifs aux parcours de formation des étudiants,
- Tous les documents administratifs, financiers et pédagogiques relatifs à l'organisation d'actions de formations continues,
- Tous les documents relatifs à l'implication des formateurs permanents et des intervenants extérieurs,
- Tous les documents relatifs à l'organisation du travail, aux congés et absences des professionnels des Instituts concernés,
- Tous les documents relatifs aux domaines techniques et logistiques impliquant les Instituts

1.1.2. En cas d'absence ou d'empêchement de Monsieur **CHAPIRON** Rémy Directeur des soins et coordonnateur pédagogique des IFSI et IFAS de Bar le Duc-Fains Veel et Verdun- Saint Mihiel et de Saint Dizier et de Madame Sophie **LEVRESSE**, Cadre supérieure de santé, adjointe à la Direction pour signer pièces et correspondances en toutes matières relevant des compétences de gestion courante pour les IFSI et IFAS du CH de Verdun Saint Mihiel, délégation est donnée à Madame Nathalie **FASSIER**, Cadre supérieure de santé, adjointe à la Direction des Instituts de Bar le Duc-Fains Veel pour signer pièces et correspondances en toutes matières relevant des compétences de gestion courantes pour les IFSI et IFAS des CH de Verdun Saint Mihiel à l'exception de celles engageant des dépenses.

La délégation porte sur :

- Tous les documents relatifs aux domaines administratifs et financiers des Instituts,
- Tous les documents relatifs aux parcours de formation des étudiants,
- Tous les documents administratifs, financiers et pédagogiques relatifs à l'organisation d'actions de formations continues,
- Tous les documents relatifs à l'implication des formateurs permanents et des intervenants extérieurs,
- Tous les documents relatifs à l'organisation du travail, aux congés et absences des professionnels des Instituts concernés,
- Tous les documents relatifs aux domaines techniques et logistiques impliquant les Instituts
- Sur le site de Bar le Duc Fains Veel,

1.1.3. En cas d'absence ou d'empêchement de Monsieur **CHAPIRON** Rémy, de Madame **LEVRESSE** Sophie et de Madame **FASSIER** Nathalie, la délégation est donnée à Madame **BRIGANDET** Marie, Cadre supérieure de santé, adjointe à la Direction des IFSI et IFAS de Saint Dizier pour signer pièces et correspondances en toutes matières relevant des compétences de gestion courantes pour les IFSI et IFAS des CH de Verdun Saint Mihiel, à l'exception de celles engageant des dépenses.

- La délégation porte sur :
- Tous les documents relatifs aux domaines administratifs et financiers des Instituts,
- Tous les documents relatifs aux parcours de formation des étudiants,
- Tous les documents administratifs, financiers et pédagogiques relatifs à l'organisation d'actions de formations continues,
- Tous les documents relatifs à l'implication des formateurs permanents et des intervenants extérieurs,
- Tous les documents relatifs à l'organisation du travail, aux congés et absences des professionnels des Instituts concernés,
- Tous les documents relatifs aux domaines techniques et logistiques impliquant les Instituts

1.2. Sur le site de Bar le Duc Fains-Veel

1.2.1. En cas d'absence ou d'empêchement de Monsieur Rémy **CHAPIRON** Directeur des soins et coordonnateur pédagogique des IFSI et IFAS de Bar le Duc-Fains Veel, Verdun- Saint Mihiel et de Saint Dizier pour signer pièces et correspondances en toutes matières relevant des compétences de gestion courante pour les IFSI et IFAS des CH de Bar le Duc- Fains Veel, délégation est donnée à Madame **FASSIER** Nathalie Cadre supérieure de santé, adjointe à la Direction des Instituts Bar le Duc-Fains Veel, pour signer pièces et correspondances en toutes matières relevant des compétences de gestion courante pour les IFSI et IFAS des CH de Bar le Duc- Fains Veel à l'exception de celles engageant des dépenses.

La délégation porte sur :

- Tous les documents relatifs aux domaines administratifs des Instituts,

- Tous les documents relatifs aux parcours de formation des étudiants,
- Tous les documents administratifs, financiers et pédagogiques relatifs à l'organisation d'actions de formations continues,
- Tous les documents relatifs à l'implication des formateurs permanents et des intervenants extérieurs,
- Tous les documents relatifs à l'organisation du travail, aux congés et absences des professionnels des Instituts concernés,
- Tous les documents relatifs aux domaines techniques et logistiques impliquant les Instituts

1.2.2. En cas d'absence ou d'empêchement de Monsieur Rémy **CHAPIRON** et de Madame **FASSIER** Nathalie, Cadre supérieure de santé, adjointe à la Direction des Instituts de Bar le Duc-Fains Veel, délégation est donnée à Madame **BRIGANDET** Marie, Cadre supérieure de santé, adjointe à la Direction des IFSI et IFAS de Saint Dizier pour signer pièces et correspondances en toutes matières relevant des compétences de gestion courantes pour les IFSI et IFAS de Bar le Duc- Fains Veel à l'exception de celles engageant des dépenses.

La délégation porte sur :

- Tous les documents relatifs aux domaines administratifs et financiers des Instituts,
- Tous les documents relatifs aux parcours de formation des étudiants,
- Tous les documents administratifs, financiers et pédagogiques relatifs à l'organisation d'actions de formations continues,
- Tous les documents relatifs à l'implication des formateurs permanents et des intervenants extérieurs,
- Tous les documents relatifs à l'organisation du travail, aux congés et absences des professionnels des Instituts concernés,
- Tous les documents relatifs aux domaines techniques et logistiques impliquant les Instituts

1.2.3. En cas d'absence ou d'empêchement de Monsieur Rémy **CHAPIRON**, de Madame **FASSIER** Nathalie et de Madame **BRIGANDET** Marie, délégation est donnée à Madame **LEVRESSE** Sophie, Cadre supérieure de santé, adjointe à la Direction des Instituts de Verdun-Saint Mihiel pour signer pièces et correspondances en toutes matières relevant des compétences de gestion courantes pour les IFSI et IFAS des CH de de Bar le Duc- Fains Veel à l'exception de celles engageant des dépenses.

La délégation porte sur :

- Tous les documents relatifs aux domaines administratifs et financiers des Instituts,
- Tous les documents relatifs aux parcours de formation des étudiants,
- Tous les documents administratifs, financiers et pédagogiques relatifs à l'organisation d'actions de formations continues,
- Tous les documents relatifs à l'implication des formateurs permanents et des intervenants extérieurs,
- Tous les documents relatifs à l'organisation du travail, aux congés et absences des professionnels des Instituts concernés,
- Tous les documents relatifs aux domaines techniques et logistiques impliquant les Instituts

1.3. En ce qui concerne le site pédagogique de Saint Dizier

1.3.1. En cas d'absence ou d'empêchement de Monsieur Rémy **CHAPIRON**, Directeur des soins et coordonnateur pédagogique des IFSI et IFAS de Bar le Duc-Fains Veel, de Verdun- Saint Mihiel et de Saint Dizier, délégation est donnée à Madame **BRIGANDET** Marie, Cadre supérieure de santé, adjointe à la Direction des IFSI et IFAS de Saint Dizier pour signer pièces et correspondances en toutes matières relevant des compétences de gestion courante pour l'IFSI et l'IFAS du CH de Saint Dizier à l'exception de celles engageant des dépenses.

La délégation porte sur :

- Tous les documents relatifs aux domaines administratifs Instituts,
- Tous les documents relatifs aux parcours de formation des étudiants,
- Tous les documents administratifs, financiers et pédagogiques relatifs à l'organisation d'actions de formations continues,
- Tous les documents relatifs à l'implication des formateurs permanents et des intervenants extérieurs,
- Tous les documents relatifs à l'organisation du travail, aux congés et absences des professionnels des Instituts concernés,
- Tous les documents relatifs aux domaines techniques et logistiques impliquant les Instituts

1.3.2. En cas d'absence de Monsieur **CHAPIRON** Rémy et de Madame **BRIGANDET** Marie et, pour les IFSI et IFAS du CH de Saint Dizier, délégation est donnée à Mme **FASSIER** Nathalie, Cadre supérieure de santé, adjointe à la Direction des Instituts de Bar le Duc-Fains Veel, pour signer pièces et correspondance en toutes matières relevant des compétences de gestion courante pour l'IFSI et l'IFAS du CH de Saint Dizier à l'exception de celles engageant des dépenses.

La délégation porte sur :

- Tous les documents relatifs aux domaines administratifs des Instituts,
- Tous les documents relatifs aux parcours de formation des étudiants,
- Tous les documents administratifs, financiers et pédagogiques relatifs à l'organisation d'actions de formations continues,
- Tous les documents relatifs à l'implication des formateurs permanents et des intervenants extérieurs,

- Tous les documents relatifs à l'organisation du travail, aux congés et absences des professionnels des Instituts concernés,
- Tous les documents relatifs aux domaines techniques et logistiques impliquant les Instituts

1.3.3. En cas d'absence de Monsieur **CHAPIRON** Rémy, de Madame **BRIGANDET** Marie et de Madame **FASSIER** Nathalie pour les IFSI et IFAS du CH de Saint Dizier, délégation est donnée à Mme **LEVRESSE** Sophie, Cadre supérieure de santé, adjointe à la Direction des Instituts de Verdun-Saint Mihiel, pour signer pièces et correspondance en toutes matières relevant des compétences de gestion courante pour l'IFSI et l'IFAS du CH de Saint Dizier à l'exception de celles engageant des dépenses.

La délégation porte sur :

- Tous les documents relatifs aux domaines administratifs des Instituts,
- Tous les documents relatifs aux parcours de formation des étudiants,
- Tous les documents administratifs, financiers et pédagogiques relatifs à l'organisation d'actions de formations continues,
- Tous les documents relatifs à l'implication des formateurs permanents et des intervenants extérieurs,
- Tous les documents relatifs à l'organisation du travail, aux congés et absences des professionnels des Instituts concernés,
- Tous les documents relatifs aux domaines techniques et logistiques impliquant les Instituts

2. Article 2

Le délégataire n'est pas autorisé à subdéléguer sa signature

3. Article 3 - Date d'effet

La présente décision prend effet à compter du 1^{er} mars 2024.
Elle annule la décision 79-2023 du 1^{er} décembre 2023.

4. Article 5 - Publication

La présente délégation sera publiée au recueil des actes administratif des départements de la Meuse, de la Marne et de la Haute marne et portée à la connaissance du Receveur de l'Etablissement et de l'ensemble des intéressés

A Verdun, le 1^{er} Mars 2024

Le Directeur Général,



Didier GUIDONI



**DECISION n° 28/2024
PORTANT DELEGATION
DE SIGNATURE
DIRECTIONS SYSTEME
D'INFORMATION & PROTECTION
DES DONNES
Annule et remplace la décision
77/2023**

VU le code de la santé publique notamment dans les articles L.6143-7 et D.6143-33 à D.61443-36,

VU la loi n°2009-879 du 21 juillet 2009 portant réforme de l'hôpital et relative aux patients à la santé et aux territoires,

VU le décret n°2009-1765 du 30 décembre 2009 relatif au directeur et aux membres du directoire des établissements publics de santé,

VU le décret 2005-921 du 2 août 2005 portant statut particulier des grades et emplois des personnels de direction des établissements mentionnés à l'article 2 (1°,2°,3°) de la loi n°86-33 du 9 janvier 1986 modifiée portant dispositions statutaires relatives à la fonction publique hospitalière,

VU le décret 2000-232 du 13 mars 2000 portant statut particulier du corps de directeur d'hôpital,

VU la convention de direction commune,

VU l'arrêté du Centre National de Gestion en date du 5 janvier 2024 nommant Monsieur Didier GUIDONI en qualité de Directeur des Centres Hospitaliers de Verdun Saint-Mihiel, Bar-Le-Duc Fains-Véel, Vitry-Le-François, Joinville, Wassy, Montier-En-Der, Saint-Dizier, Haute-Marne, ainsi que de l'EHPAD de Thiéblemont-Farémont,

VU la décision n° 19-2024 définissant l'organisation de la direction commune et l'organigramme de direction,

Le Directeur Général de la direction commune des Centres Hospitaliers de Bar le Duc Fains-Véel, de Haute-Marne, de Joinville, de Montier en Der, de Saint-Dizier, de Verdun Saint-Mihiel, de Vitry le François et de Wassy, et de l'EHPAD de Thiéblemont-Farémont

DECIDE

Article 1 : Direction de la sécurité de l'information et de la protection des données

Délégation est donnée à Monsieur **Pierre-Yves GLAIZE**, directeur de la sécurité de l'information et de la protection des données,

Pour signer tous les documents relevant de la sécurité de l'information et de la protection des données, à l'exclusion, conformément à l'article 38.6 du règlement européen, de tout document susceptible d'entraîner un conflit d'intérêts avec ses missions de Délégué à la Protection des Données (DPO), en particulier sur la détermination de la finalité et des moyens de traitement des données à caractère personnel.

Article 2 : Direction des Services Numériques

Délégation est donnée à Madame **Nadia FOUBET**, Directrice des Ressources Numériques, et Monsieur **André APACK**, Directeur des Projets numériques,

Pour signer tous les courriers, toutes les décisions, relatifs à la bonne conduite de projet de système d'information des établissements du GHT en garantissant l'efficacité des systèmes d'information et des outils informatiques de chaque site et à la gestion des équipes.

- 2.1 Délégation est donnée à Monsieur **Thierry RENAUD**, ingénieur informatique pour le service « moyens aux utilisateurs »,
Aux fins de signer en lieu et place et en cas d'empêchement de Nadia FOUBET, Directrice des Ressources Numériques, et Monsieur André APACK, Directeur des Projets numériques,
Pour signer tous les courriers, toutes les décisions, relatifs à la bonne conduite de projet de système d'information des établissements du GHT en garantissant l'efficacité des systèmes d'information et des outils informatiques de chaque site et à la gestion des équipes.
- 2.2 Délégation est donnée à Monsieur **Olivier MARCOUX**, ingénieur informatique, pour le service « numérique »,
Aux fins de signer en lieu et place et en cas d'empêchement de Nadia FOUBET, Directrice des Ressources Numériques, et Monsieur André APACK, Directeur des Projets numériques,
Pour signer tous les courriers, toutes les décisions, relatifs à la bonne conduite de projet de système d'information des établissements du GHT en garantissant l'efficacité des systèmes d'information et des outils informatiques de chaque site et à la gestion des équipes.

Article 3 – Interdiction de subdélégation

Le délégataire n'est pas autorisé à subdéléguer sa signature.

Article 4 - Date d'effet

La présente décision prend effet à compter du 1^{er} mars 2024. Elle annule la décision 77-2023 du 1^{er} décembre 2023.

Article 5 - Publication

La présente délégation sera publiée au recueil des actes administratifs des départements de la Meuse, de la Marne et de la Haute marne et portée à la connaissance du Receveur de l'Etablissement et de l'ensemble des intéressés.

A Verdun, le 1^{er} Mars 2024

Le Directeur Général,



Didier GUIDONI



**DECISION n° 29/2024
PORTANT DELEGATION
DE SIGNATURE
DIRECTION DES ACHATS
Annule et remplace la décision
6/2024**

VU le code de la santé publique notamment dans les articles L.6143-7 et D.6143-33 à D.61443- 36,

VU la loi n°2009-879 du 21 juillet 2009 portant réforme de l'hôpital et relative aux patients à la santé et aux territoires,

VU le décret n°2009-1765 du 30 décembre 2009 relatif au directeur et aux membres du directoire des établissements publics de santé,

VU le décret 2005-921 du 2 août 2005 portant statut particulier des grades et emplois des personnels de direction des établissements mentionnés à l'article 2 (1°,2°,3°) de la loi n°86-33 du 9 janvier 1986 modifiée portant dispositions statutaires relatives à la fonction publique hospitalière,

VU le décret 2000-232 du 13 mars 2000 portant statut particulier du corps de directeur d'hôpital,

Vu la convention de direction commune,

VU l'arrêté du Centre National de Gestion en date du 5 janvier 2024 nommant Monsieur Didier GUIDONI en qualité de Directeur des Centres Hospitaliers de Verdun Saint-Mihiel, Bar-Le-Duc Fains-Véel, Vitry-Le-François, Joinville, Wassy, Montier-En-Der, Saint-Dizier, Haute-Marne, ainsi que de l'EHPAD de Thiéblemont-Farémont,

VU la décision n ° 19-2024 définissant l'organisation de la direction commune et l'organigramme de direction,

Le Directeur de la direction commune des centres hospitaliers de Bar-Le-Duc Fains-Véel, de Haute-Marne, de Joinville, de Montier-en-Der, de Saint-Dizier, Verdun Saint-Mihiel, de Vitry-Le- François, de Wassy, et de l'EHPAD de Thiéblemont-Faremont,

DECIDE

Article 1 : Direction des achats (hors GCS GRAPS GE et achats de dispositifs médicaux)

Délégation est donnée à Monsieur **Arnaud MONGEVILLE**, Directeur des Achats et des Structures de Coopération du GHT Cœur Grand Est, pour signer tous les marchés, avenants, décisions, courriers et notifications relatifs aux marchés passés dans le cadre du GHT,

1.1 Aux fins de signer en lieu et place et en cas d'empêchement de Monsieur **Arnaud MONGEVILLE**, Directeur des Achats et des Structures de Coopération GHT Cœur Grand Est,

Délégation est donnée à Madame **Véronique SCHILTZ**, Adjoint des Cadres à la Direction des achats et des structures de coopération du GHT Cœur Grand Est, pour signer tous les actes relatifs à la passation des marchés passés dans le cadre du GHT.

1.2 Aux fins de signer en lieu et place et en cas d'empêchement de Monsieur **Arnaud MONGEVILLE**, Directeur des Achats et des Structures de Coopération GHT Cœur Grand Est et de Madame **Véronique SCHILTZ**, Adjoint des Cadres à la Direction des achats et des structures de coopération du GHT Cœur Grand Est

Délégation est donnée aux Directeurs qui suivent :

- Monsieur **Gauthier MENIGOT**, Directeur de la Direction Magasin Approvisionnements auprès de la Direction des Fonctions Supports du GHT Cœur Grand Est,
- Monsieur **Bernard WAGNER**, Directeur Adjoint pour le CH de Verdun Saint-Mihiel,
- Monsieur **Fabien GILLET**, Directeur Adjoint pour les CH de Vitry-Le-François, Saint-Dizier, de la Haute-Marne et l'EHPAD de Thiéblemont-Faremont,
- Monsieur **Jean-Yves FAGNOT**, Directeur Adjoint pour le CH de Bar-Le-Duc Fains-Véel,
- Madame **Elisabeth PIGUET** – Directrice Adjointe pour les CH de Joinville, Wassy et Montier-en-Der

Cette délégation est donnée pour signer les achats non couverts par un marché et ne devant pas être traités au niveau GHT (conformément au planning de consultation fourni aux représentants des établissements) et correspondant à un besoin ponctuel, d'un montant inférieur à 3 000 € HT sur l'année.

Article 2 : GCS GRAPS GE, médicaments et achats de dispositifs médicaux

Délégation est donnée à Monsieur **Jean Pascal COLLINOT**, Pharmacien Chef de Service -Centre Hospitalier de Verdun Saint-Mihiel,

Pour signer tous les marchés, avenants, décisions, courriers, notifications et décisions relatifs aux consultations et marchés passés dans le cadre du GCS GRAPS ainsi que pour les médicaments et pour les dispositifs médicaux du GHT.

2.1 Aux fins de signer en lieu et en cas d'empêchement de Monsieur **Jean Pascal COLLINOT**, Pharmacien Chef de Service -Centre Hospitalier de Verdun Saint-Mihiel,

Délégation est donnée à Monsieur **Jean Noël MAURER**, Pharmacien au Centre Hospitalier de Verdun Saint-Mihiel,

Pour signer tous les marchés, avenants, décisions, courriers, notifications et décisions relatifs aux consultations et marchés passés dans le cadre du GCS GRAPS ainsi que pour les médicaments et pour les dispositifs médicaux du GHT.

Article 3 – Interdiction de subdélégation

Le délégataire n'est pas autorisé à subdéléguer sa signature.

Article 4 - Date d'effet

La présente décision prend effet à compter du **1^{er} mars 2024**.

Article 5 - Publication

La présente délégation sera publiée au recueil des actes administratifs des départements de la Meuse, de la Marne et de la Haute marne et portée à la connaissance du Receveur de l'Etablissement et de l'ensemble des intéressés.

Fait à Verdun, le 1^{er} mars 2024

Le Directeur Général,



Didier GUIDONI



DECISION N° 31/2024

**Délégation de signature
Délégation soins psychiatriques sur le CHVSM
Remplace la décision N° 81-2023**

LE DIRECTEUR ORDONNATEUR DU CENTRE HOSPITALIER

VU le code de la santé publique notamment dans les articles L.6143-7 et D.6143-33 à D.61443-36,

VU la loi n°2009-879 du 21 juillet 2009 portant réforme de l'hôpital et relative aux patients à la santé et aux territoires,

VU le décret n°2009-1765 du 30 décembre 2009 relatif au directeur et aux membres du directoire des établissements publics de santé,

VU le décret 2005-921 du 2 août 2005 portant statut particulier des grades et emplois des personnels de direction des établissements mentionnés à l'article 2 (1°,2°,3°) de la loi n°86-33 du 9 janvier 1986 modifiée portant dispositions statutaires relatives à la fonction publique hospitalière,

VU le décret 2000-232 du 13 mars 2000 portant statut particulier du corps de directeur d'hôpital,

VU la convention de direction commune,

VU l'arrêté du Centre National de Gestion en date du 5 janvier 2024 nommant Monsieur Didier GUIDONI en qualité de Directeur des Centres Hospitaliers de Verdun Saint-Mihiel, Bar-Le-Duc Fains-Véel, Vitry-Le-François, Joinville, Wassy, Montier-En-Der, Saint-Dizier, Haute-Marne, ainsi que de l'EHPAD de Thiéblemont-Farémont,

Le Directeur de la direction commune des centres hospitaliers de Bar-Le-Duc Fains-Véel, de Haute-Marne, de Joinville, de Montier-en-Der, de Saint-Dizier, Verdun Saint-Mihiel, de Vitry-Le-François, de Wassy, et de l'EHPAD de Thiéblemont-Farémont,

DECIDE

Article 1 : Délégation est donnée à Madame **Marie-Pierre MOUSSA**, Directrice des Soins, Coordonnatrice Générale des Soins du Centre Hospitalier de Verdun Saint Mihiel, à l'effet de signer tous les courriers ainsi que tous les actes relevant de la compétence du directeur pris en application de la loi n° 2011-803 du 5 juillet 2011 relative aux droits et à la protection des personnes faisant l'objet de soins psychiatriques et aux modalités de leur prise en charge.

Article 2 : Délégation est donnée à Madame **Marylin GUINARD**, Directrice Adjointe en charge des Usagers, à l'effet de signer tous les courriers ainsi que tous les actes relevant de la compétence du directeur pris en application de la loi n° 2011-803 du 5 juillet 2011 relative aux droits et à la protection des personnes faisant l'objet de soins psychiatriques et aux modalités de leur prise en charge.

Article 3 : Délégation est donnée à Madame **Charlotte CLEMENT-MALVY**, Directrice Adjointe chargée des Finances, des Admissions, à l'effet de signer tous les courriers ainsi que tous les actes relevant de la compétence du directeur pris en application de la loi n° 2011-803 du 5 juillet 2011 relative aux droits et à la protection des personnes faisant l'objet de soins psychiatriques et aux modalités de leur prise en charge.

Article 4 : Délégation est donnée à Madame **Armelle LACROIX**, Directrice des Ressources Humaines, à l'effet de signer tous les courriers ainsi que tous les actes relevant de la compétence du directeur pris en application de la loi n° 2011-803 du 5 juillet 2011 relative aux droits et à la protection des personnes faisant l'objet de soins psychiatriques et aux modalités de leur prise en charge.

Article 5 : Délégation est donnée à Monsieur **Bernard WAGNER**, Directeur Adjoint chargé de la logistique et des travaux, à l'effet de signer tous les courriers ainsi que tous les actes relevant de la compétence du directeur pris en application de la loi n° 2011-803 du 5 juillet 2011 relative aux droits et à la protection des personnes faisant l'objet de soins psychiatriques et aux modalités de leur prise en charge.

- Article 6 :** Délégation est donnée à Monsieur **Ardian QERIMI**, Directeur Délégué, à l'effet de signer tous les courriers ainsi que tous les actes relevant de la compétence du directeur pris en application de la loi n° 2011-803 du 5 juillet 2011 relative aux droits et à la protection des personnes faisant l'objet de soins psychiatriques et aux modalités de leur prise en charge.
- Article 7 :** Délégation est donnée à Monsieur **Gauthier MENIGOT**, Directeur chargé de mission sur les magasins et approvisionnements, à l'effet de signer tous les courriers ainsi que tous les actes relevant de la compétence du directeur pris en application de la loi n° 2011-803 du 5 juillet 2011 relative aux droits et à la protection des personnes faisant l'objet de soins psychiatriques et aux modalités de leur prise en charge.
- Article 8 :** Délégation est donnée à Monsieur **André APACK**, Directeur des Projets Numériques, à l'effet de signer tous les courriers ainsi que tous les actes relevant de la compétence du directeur pris en application de la loi n° 2011-803 du 5 juillet 2011 relative aux droits et à la protection des personnes faisant l'objet de soins psychiatriques et aux modalités de leur prise en charge.
- Article 9 :** Délégation est donnée à Monsieur **Rémy CHAPIRON** Directeur des soins en charge de la coordination des instituts de formation du GHT, à l'effet de signer tous les courriers ainsi que tous les actes relevant de la compétence du directeur pris en application de la loi n° 2011-803 du 5 juillet 2011 relative aux droits et à la protection des personnes faisant l'objet de soins psychiatriques et aux modalités de leur prise en charge.
- Article 10 :** Délégation est donné à Monsieur **Christophe ENGRAND**, Directeur Adjoint chargé des Ressources Humaines, à l'effet de signer tous les courriers ainsi que tous les actes relevant de la compétence du directeur pris en application de la loi n° 2011-803 du 5 juillet 2011 relative aux droits et à la protection des personnes faisant l'objet de soins psychiatriques et aux modalités de leur prise en charge.
- Article 11 :** Délégation est donné à Madame **Nadia FOUBET**, Directrice du Système d'Information Hospitalier, à l'effet de signer tous les courriers ainsi que tous les actes relevant de la compétence du directeur pris en application de la loi n° 2011-803 du 5 juillet 2011 relative aux droits et à la protection des personnes faisant l'objet de soins psychiatriques et aux modalités de leur prise en charge.
- Article 12 :** Délégation est donné à Monsieur **Abdelkrim MERIDJA**, Directeur des Affaires Médicales, à l'effet de signer tous les courriers ainsi que tous les actes relevant de la compétence du directeur pris en application de la loi n° 2011-803 du 5 juillet 2011 relative aux droits et à la protection des personnes faisant l'objet de soins psychiatriques et aux modalités de leur prise en charge.
- Article 13 :** Délégation est donnée à Monsieur **Alexandre VANTOURNHOUDT**, Ingénieur Hospitalier, à l'effet de signer tous les courriers ainsi que tous les actes relevant de la compétence du directeur pris en application de la loi n° 2011-803 du 5 juillet 2011 relative aux droits et à la protection des personnes faisant l'objet de soins psychiatriques et aux modalités de leur prise en charge.
- Article 14 :** Délégation est donnée à Madame **Aline LEHALLE**, Ingénieur Hospitalier, à l'effet de signer tous les courriers ainsi que tous les actes relevant de la compétence du directeur pris en application de la loi n° 2011-803 du 5 juillet 2011 relative aux droits et à la protection des personnes faisant l'objet de soins psychiatriques et aux modalités de leur prise en charge.
- Article 15 :** La présente décision annule et remplace la décision n° 81-2023 du 1^{er} décembre 2023. Elle prend effet à compter du 1^{er} mars 2024.

A Verdun, le 1^{er} mars 2024
Le Directeur Général,



Didier GUIDONI

- Destinataires :
- Intéressés
 - DT ARS
 - Trésorier Hospitalier
 - Tribunal
 - Publication Recueil des Actes Administratifs